



T.C.

REFAHİYE KAYMAKAMLIĞI
GÜRSEL VE NEZAHAT ÇEÇEN İLKOKULU
MÜDÜRLÜĞÜ

STRATEJİK | 2024
PLAN | 2028



İSTİKLALMARŞI

Korkma, sönmez bu şafaklarda yüzen al sancak;
Sönmeden yurdumun üstünde tüten en son ocak.
O benim milletimin yıldızıdır, parlayacak;
O benimdir, o benim milletimindir ancak.

Çatma, kurban olayım, çehreni ey nazlı hilal!
Kahraman ırkıma bir gül! Ne bu şiddet, bu celal?
Sana olmaz dökülen kanlarımız sonra helal...
Hakkıdır Hakk'a tapan milletimin istiklal!

Ben ezelden beridir hür yaşadım, hür yaşarım.
Hangi çılgın bana zincir vuracakmış? Şaşarım!
Kükremiş sel gibiyim, bendimi çiğner, aşarım.
Yırtarım dağları, enginlere sığmam taşarım.

Garbın afakını sarmışsa çelik zırhlı duvar,
Benim iman dolu göğsüm gibi serhaddim var.
Ulusun, korkma! Nasıl böyle bir imanı boğar,
"Medeniyet!" dediğin tek dişi kalmış canavar?

Arkadaş! Yurduma alçakları uğratma sakın.
Siper et gövdeni, dursun bu hayasızca akın.
Doğacaktır sana va' dettiği günler Hakk'ın...
Kim bilir, belki yarın, belki yarından da yakın.

Bastığın yerleri "toprak!" diyerek geçme, tanı:
Düşün altındaki binlerce kefensiz yatanı.
Sen şehit oğlusun, incitme, yazıktır atanı:
Verme, dünyaları alsan da, bu cennet vatanı.

Kim bu cennet vatanın uğruna olmaz ki feda?
Şüheda fışkıracak toprağı sıksan, şüheda!
Canı, cananı bütün varımı alsın da Huda,
Etmesin tek vatanımdan beni dünyada cüda.

Ruhumun senden, İlahi, şudur ancak emeli:
Değmesin mabedimin göğsüne namahrem eli.
Bu ezanlar ezanlar-ki şahadetleri dinin temeli
Ebedi yurdumun üstünde benim inlemeli.

O zaman vecd ile bin secde eder-varsa-taşım,
Her cehihandan, İlahi, boşanıp kanlı yaşım,
Fışkırır ruh-u mücerred gibi yerden na'sım;
O zaman yükselerek arşa değer belki başım.

Dalgalan sen de şafaklar gibi ey şanlı hilal!
Olsun artık dökülen kanlarımın hepsi helal!
Ebediyen sana yok, ırkıma yok izmihlal:
Hakkıdır, hür yaşamış bayrağımın hürriyet;
Hakkıdır, Hakk'a tapan, milletimin istiklal!

Mehmet Akif ERSOY

Öğretmenler;
Yeni Nesil Sizin
Eseriniz Olacaktır.

H. Öztürk

GENÇLİĞE HİTABE

Ey Türk gençliği! Birinci vazifen, Türk İstiklalini, Türk cumhuriyetini, ilelebet, muhafaza ve müdafaa etmektir.

Mevcudiyetinin ve istikbalinin yegane temeli budur. Bu temel, senin, en kıymetli hazinendir. İstikbalde dahi, seni, bu hazineden, mahrum etmek isteyecek, dahili ve harici, bedhahların olacaktır. Bir gün, istiklal ve cumhuriyeti müdafaa mecburiyetine düşersen, vazifeye atılmak için, içinde bulunacağın vaziyetin imkan ve şeraitini düşünmeyeceksin! Bu imkan ve şerait, çok namüsaıt bir mahiyette tezahür edebilir. İstiklal ve cumhuriyetine kastedecek düşmanlar, bütün dünyada emsali görülmemiş bir galibiyetin mümessili olabilirler. Cebren ve hile ile aziz vatanın, bütün kaleleri zapt edilmiş, bütün tersanelerine girilmiş, bütün ordular dağıtılmış ve memleketin her köşesi bilfiil işgal edilmiş olabilir. Bütün bu şeraitten daha elim ve daha vahim olmak üzere, memleketin dahilinde, iktidara sahip olanlar gaffet ve dalalet ve hatta hiyanet içinde bulunabilirler. Hatta bu iktidar sahipleri şahsi menfaatlerini, müstevlerin siyasi emelleriyle tevhit edebilirler. Millet, fakr u zaruret içinde harap ve bitap düşmüş olabilir.

Ey Türk istikbalinin evladı! İşte, bu ahval ve şerait içinde dahi, vazifen; Türk istiklal ve cumhuriyetini kurtarmaktır! Muhtaç olduğun kudret, damarlarındaki asil kanda, mevcuttur!

H. Öztürk





Dünyada her şey için, uygarlık için, yaşam için, başarı için en hakiki mürşit ilimdir, fendir. İlim ve fen haricinde mürşit aramak gaflettir, cehalettir, delalettir.

K. Atatürk

OKUL KURUM BİLGİLERİ

İli:ERZİNCAN		İlçesi: REFAHİYE	
Adres:	CAMIİŞERİF MAH. BINALI YILDIRIM CAD. NO 23	Coğrafi Konum (link)	https://tinyurl.com/3wqx2bh5
Telefon Numarası:	0446 611 20 17	Faks Numarası:	-
e- Posta Adresi:	https://gurselio.meb.k12.tr	Web sayfası adresi:	https://gurselio.meb.k12.tr/
Kurum Kodu:	733148	Öğretim Şekli:	TAM GÜN

OKUL GÖRSELİ



MÜDÜR SUNUŞU



Çağımızda her şey çok hızlı bir şekilde değişmektedir. Buna paralel olarak eğitim anlayışında da büyük değişiklikler yaşanmaktadır. Yarınlarımız olan çocuklarımızı aydınlatmanın yolu eğitimden geçmektedir. Okulumuz vizyon, misyon ve stratejik planlama hedeflerini belirlemektedir. Daha iyi bir eğitim seviyesine ulaşmak için, sürekli yenilenmeyi geleceğe güvenle bakmayı amaç edinmektedir. Gürsel ve Nezahat Çeçen İlkokulu olarak öğrencilerimizin ders başarısını artırmanın yanında onları milli ve manevi değerlerine bağlı, vatanını seven, kendine güvenen, büyüklerine saygılı, geleceğe umutla bakan bireyler olarak yetiştirmek nihai amaçlarımız arasındadır. 2024–2028 Stratejik Planlamayla okulumuzun bugünü ve yarını için yapılabileceklerin kapasitesi ortaya konmuştur. Stratejik Planlama çalışmasının, belirtilen amaç ve hedeflere ulaşmamızda bizlere ışık olmasını ümit etmekteyim. Emeği geçen okulumuz stratejik planlama ekibine, ilçedeki tüm kurumlara, öğretmenlerimize, velilerimize teşekkür ederim.

Saygılarımla...

Serkan BARUTCU
Okul Müdür V.

İÇİNDEKİLER

İçindekiler

OKUL KURUM BİLGİLERİ	3
OKUL GÖRSELİ.....	4
MÜDÜR SUNUŞU	5
İÇİNDEKİLER.....	6
TABLOLAR LİSTESİ.....	8
ŞEKİLLER LİSTESİ	10
KISALTMALAR	11
TANIMLAR	12
GİRİŞ	13
1.BÖLÜM: STRATEJİK PLAN HAZIRLIK SÜRECİ	14
ÇALIŞMA TAKVİMİ	16
2. BÖLÜM DURUM ANALİZİ.....	18
A.KURUMSAL TARİHÇE	19
B. UYGULANMAKTA OLAN STRATEJİK PLANIN DEĞERLENDİRİLMESİ	20
C. FAALİYET VE ÜRÜN HİZMETLERİNİN BELİRLENMESİ	21
D.MEVZUAT ANALİZİ	23
E. ÜST POLİTİKA BELGELERİ ANALİZ.....	24
F. PAYDAŞ ANALİZİ.....	25
1.Paydaşların Tespiti	26
2. Paydaşların Önceliklendirilmesi.....	27
3. Paydaş Görüşlerin Alınması ve Değerlendirilmesi	28
4. Yönetici, Öğretmen ve Personel İç Paydaş Anketi Sonuçları	29

5. Veli-Öğrenci İç Paydaş Anketi Sonuçları	30
G. KURULUŞ İÇİ ANALİZ	31
1.Okulun Künyesi.....	31
2. Çalışan Bilgileri.....	32
3.Bina ve Okulumuzun Alanları.....	38
4. Sınıf ve Öğrenci Bilgileri	39
5. Donanım ve Teknolojik Kaynaklarımız	40
6. Mali Kaynaklar.....	41
7. İstatistiki Veriler.....	44
H.PESTLE ANALİZİ	47
I. GZFT ANALİZİ	49
İ.TESPİTLER VE İHTİYAÇLARIN BELİRLENMESİ	54
3. BÖLÜM: GELECEĞE BAKIŞ	58
A. Misyon.....	58
B. Vizyon	59
C. Temel Değerlerimiz	60
D. Stratejik Amaçlar, Hedefler	61
E. AMAÇ, HEDEF, GÖSTERGE VE STRATEJİLER	62
4. BÖLÜM: MALİYETLENDİRME	70
5.BÖLÜM: İZLEME VE DEĞERLENDİRME	72
EKLER.....	73

TABLolar LİSTESİ

Tablo 1. Çalışma Takvimi	16
Tablo 2. Faaliyet Alanı-Ürün/Hizmet Listesi.....	21
Tablo 3. Mevzuat Analizi.....	23
Tablo 4. Üst politika belgeleri tablosu	24
Tablo 5. Paydaş Tablosu	26
Tablo 6. Paydaşların Önceliklendirilmesi	27
Tablo 7. Paydaş Görüşlerinin Alınmasına İlişkin Çalışmalar	28
Tablo 8. Temel Bilgiler Tablosu- Okul Künyesi.....	31
Tablo 9. Çalışanların Görev Dağılımı	32
Tablo 10. İdari Personelin Hizmet Süresine İlişkin Bilgiler	32
Tablo 11. Okul/Kurumda Oluşan Yönetici Sirkülasyonu Oranı	33
Tablo 12. İdari Personelin Katıldığı Hizmet İçi Programları	34
Tablo 13. Öğretmenlerin Hizmet Süreleri (Yıl İtibarıyla).....	35
Tablo 14. Kurumda Gerçekleşen Öğretmen Sirkülasyonunun Oranı.....	35
Tablo 15. Öğretmenlerin Katıldığı Hizmet İçi Eğitim Programları	36
Tablo 16. Kurumdaki Mevcut Hizmetli/ Memur Sayısı.....	37
Tablo 17. Okul/kurum Rehberlik Hizmetleri	37
Tablo 18. Fizik Mekân Durumu	38
Tablo 19. Sınıf kademesine göre öğrenci cinsiyet durumu	39
Tablo 20. Teknolojik Kaynaklar Tablosu.....	40
Tablo 21. Kaynak Tablosu	41
Tablo 22. Harcama Kalemler	42
Tablo 23. Gelir-Gider Tablosu	43
Tablo 24. Öğrenci Sayılarına İlişkin Bilgiler Tablosu	44
Tablo 25. Yıllara Göre Ortalama Sınıf Mevcutları- Öğretmen Başına Düşen Öğrenci Sayısı.....	44
Tablo 26. Özel Eğitim Gereksinimli Öğrenci Sayısı.....	45
Tablo 27. Sosyal Etkinlikler.....	45
Tablo 28. Sosyal Etkinliklere Katılım Oranı.....	46
Tablo 29. Kitap Okuma Oranı.....	46
Tablo 30. PESTLE (Politik-Yasal, Ekonomik, Sosyo-Kültürel, Teknolojik, Ekolojik, Etik) Analizi Tablosu	47

Tablo 31. GZFT Analizi Tablosu-Güçlü Yönler.....	50
Tablo 32. GZFT Analizi Tablosu-Zayıf Yönler.....	51
Tablo 33. GZFT Analizi Tablosu-Fırsatlar.....	52
Tablo 34. GZFT Analizi Tablosu-Tehditler.....	53
Tablo 35. Tespitler ve İhtiyaçlar Tablosu.....	54
Tablo 36. Stratejik Amaçlar, Hedefler.....	61
Tablo 37. Mali Kaynak Tablosu.....	70
Tablo 38. Tahmini Maliyetler (TL).....	70
Tablo 39. Strateji Geliştirme Kurulu.....	73
Tablo 40. Stratejik Planlama Ekibi.....	73

ŞEKİLLER LİSTESİ

Şekil 1. Erzincan Refahiye Gürsel ve Nezahat Çeçen İlkokulu Stratejik Plan Hazırlama Modeli	15
Şekil 2. Yönetici, Öğretmen ve Personel İç Paydaş Anket Sonuçları	29
Şekil 3. Veli, Öğrenci İç Paydaş Anket Sonuçları.....	30
Şekil 4. Stratejik Plan İzleme ve Değerlendirme Modeli	72

KISALTMALAR

EBA	: Eğitim Bilişim Ağı
MEB	: Millî Eğitim Bakanlığı
PESTLE	: Politik, Ekonomik, Sosyolojik, Teknolojik, Yasal ve Ekolojik Analiz
GZFT	: Güçlü- Zayıf Yönler,Fırsatlar-Tehditler Analizi (SWOT Analizi)

TANIMLAR

Stratejik Plan: Kamu idarelerinin orta ve uzun vadeli amaçlarını, temel ilke ve politikalarını, hedef ve önceliklerini, performans ölçütlerini ve bunlara ulaşmak için izlenecek yöntemler ile kaynak dağılımlarını içeren plandır (5018 s. Kamu Mali Yönetimi ve Kontrol Kanunu, Madde 3)

Stratejik Plan Genelgesi: 2024-2028 dönemi stratejik plan çalışmalarının başlatılması için Milli Eğitim Bakanlığı Strateji Geliştirme Başkanlığı tarafından hazırlanarak duyurulan 06.10.2022 tarih ve 2022/21 sayılı genelgedir.

Hazırlık Programı: 2024-2028 dönemi stratejik plan hazırlık sürecinin aşamalarını, bu aşamalarda gerçekleştirilecek faaliyetleri, bu aşama ve faaliyetlerin tamamlanacağı tarihleri gösteren zaman çizelgesini, kurul ve ekip üyelerinin sayısını ve niteliğini açıklayan programdır.

Misyon: Kurumun/kuruluşun var oluş sebebini açıklayan, kurumun/kuruluşun kimlere, hangi amaçla ve hangi alanda hizmet verdiğini yöntemleriyle birlikte açıklayan bildirgedir.

Vizyon: Kurumun/kuruluşun ideal geleceğini sembolize eden, plan dönemi sonunda nerede olmak istediğini, nereye varmak istediğini ifade eden bildirgedir.

Amaç: Kurumun/kuruluşun plan dönemi sonuna kadar genel olarak elde etmek ve ulaşmak istediği sonucu ifade eder.

Hedef: Amaçların spesifik (özel) ve nicel verilerle ölçülebilir, gerçekleştirilebilir ve somut şekilde ifade edilmesidir.

Paydaş: Kurumla/kuruluşla doğrudan veya dolaylı ilgisi olan, her ne suretle olursa olsun kurumdan etkilenen ve kurumu etkileyen kişi, grup, kurum ve kuruluşları ifade eder.

GZFT (SWOT) Analizi: Kurumun güçlü ve zayıf yönlerinin belirlenmesi, kurum için mevcut fırsatların ve tehditlerin tespit edilmesi amacıyla farklı teknikler kullanılarak yapılan analizdir.

Faaliyet: Belirli bir amaca ve hedefe yönelen, başlı başına bir bütünlük oluşturan, yönetilebilir ve maliyetlendirilebilir üretim veya hizmetlerdir.

Performans Göstergesi (PG): Stratejik planda hedeflerin ölçülebilirliğini miktar ve zaman boyutuyla ifade eden göstergelerdir.

Stratejik Plan Değerlendirme Raporu: İzleme tabloları ile değerlendirme sorularının cevaplarını içeren ve her yıl şubat ayının sonuna kadar hazırlanan rapordur.

Üst Politika Belgeleri: Kalkınma planı, hükümet programı, orta vadeli program, orta vadeli mali plan ve yıllık program ile idareyi ilgilendiren ulusal, bölgesel ve sektörel strateji belgeleridir.

GİRİŞ

Gürsel ve Nezahat Çeçen İlkokulunun 2024-2028 Stratejik Plan hazırlık çalışmaları, Milli Eğitim Bakanlığı Strateji Geliştirme Başkanlığının 06.10.2022 tarih ve 2022/21 sayılı Genelgesi ve hazırlık programı doğrultusunda Erzincan İl Milli Eğitim Müdürlüğünün hazırladığı İl, İlçe, Okul/Kurum Stratejik Plan Çalışma Takvimine uygun olarak başlatılmıştır. 20 Kasım 2023-24 Kasım 2023 tarihleri arasında Okul Strateji Geliştirme Kurulu ve Stratejik Planlama Ekibi oluşturulmuştur. Stratejik Plan Hazırlama Ekibimiz, Erzincan İl Milli Eğitim Müdürlüğü AR-GE Biriminin düzenlediği eğitim ve bilgilendirme toplantısına katılmıştır. Hazırlık çalışmalarının tamamlanmasının ardından kurumumuzun stratejik plan hazırlama modeline uygun olarak Durum Analizi çalışmaları yapılmıştır. Bu kapsamda; kurumsal tarihçenin hazırlanması, uygulanmakta olan stratejik planın değerlendirilmesi, faaliyet alanları ve ürün-hizmetlerin değerlendirilmesi, kuruluş içi analiz, GZFT Analizi tamamlanmış, buna göre 2024-2028 stratejik planına temel oluşturacak gelişim alanları belirlenmiştir. Paydaş Analizi çalışmalarının ardından “Kurum İçi Analiz, GZFT Analizi” çalışmaları yapılmış, “Tespit ve İhtiyaçlar” belirlenmiştir. “Durum Analizi” çalışmasından elde edilen sonuçlarla “Geleceğe Bakış” bölümünün hazırlanmıştır. Bu bölümde “Misyon, Vizyon ve Temel Değerler” ile birlikte Müdürlüğümüzün 2024-2028 dönemini kapsayan 5 yıllık süreçte amaçları, hedefleri, performans göstergeleri ve stratejilerine yer verilmiştir. Hedeflerimizi gerçekleştirebilmek için her bir hedefe mahsus olmak üzere 5 yıllık dönem için tahmini maliyet belirlenmiştir. İzleme ve değerlendirme modeli hazırlanarak stratejik plan çalışmaları tamamlanmıştır. Stratejik planımız, incelenmek üzere İl Milli Eğitim Müdürlüğü AR-GE Birimine gönderilmiştir. Düzeltme işlemlerinin ardından İl Milli Eğitim Müdürlüğü tarafından onaylanan planımız, okulumuzun resmi internet sitesinde kamuoyu ile paylaşılmıştır.

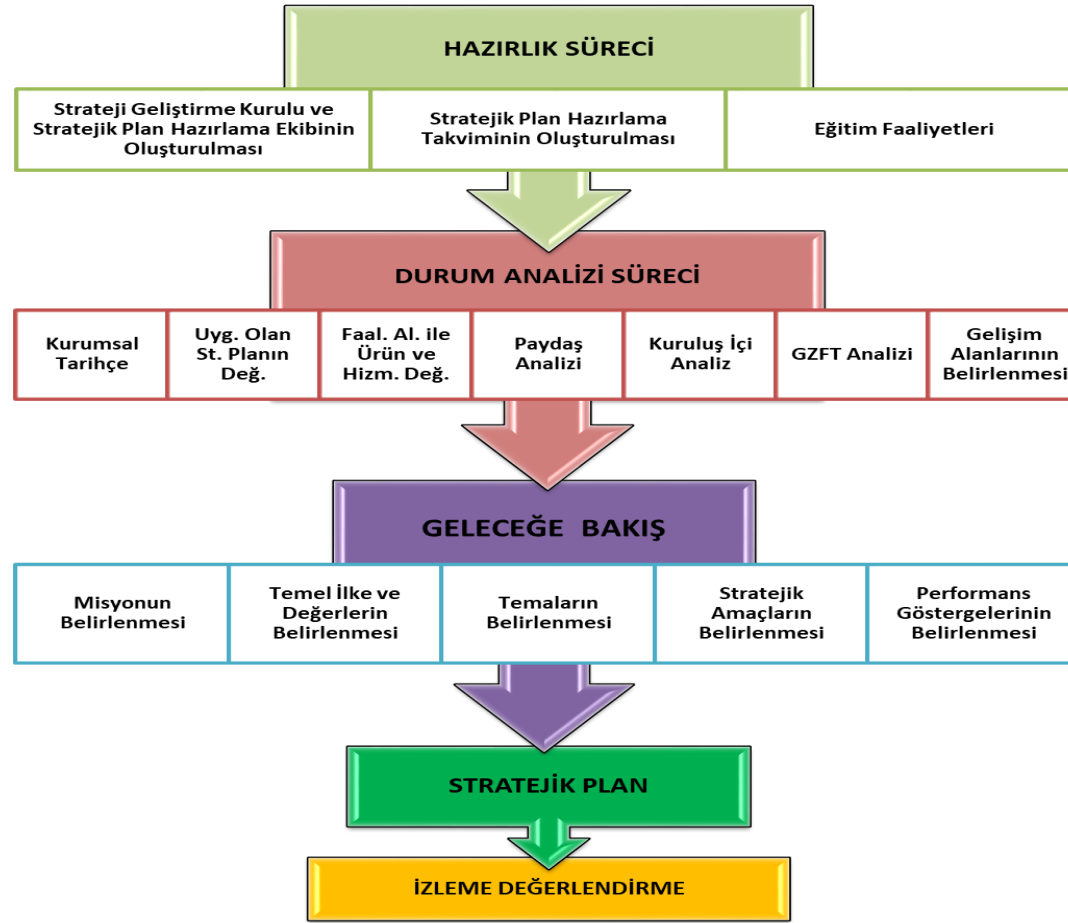
1.BÖLÜM: STRATEJİK PLAN HAZIRLIK SÜRECİ

2024-2028 dönemi stratejik plan hazırlıkları İl Milli Eğitim Müdürlüğünün duyurusuyla Üst Kurul ile Stratejik Plan Ekibinin oluşturulması ile başlamıştır. Ekip tarafından İl Milli Eğitim Müdürlüğünün çalışma takvimine göre ilk aşamada durum analizi çalışmaları yapılmış ve durum analizi aşamasında paydaşlarımızın plan sürecine aktif katılımını sağlamak üzere öğretmen öğrenci ve veli paydaş anketleri uygulanarak, toplantı ve görüşmeler yapılmıştır. Ekip tarafından oluşturulan çalışma takvimi kapsamında ilk aşamada durum analizi çalışmaları yapılmış ve durum analizi aşamasında paydaşlarımızın plan sürecine aktif katılımını sağlamak üzere paydaş anketi, toplantı ve görüşmeler yapılmıştır. Durum analizinin ardından geleceğe yönelim bölümüne geçilerek okulumuzun amaç, hedef, gösterge ve eylemleri belirlenmiştir. Çalışmaları yürüten ekip ve kurul bilgileri altta verilmiştir.06.10.2022 tarih ve 2022/21 sayılı Genelge ile birlikte hazırlanan MEB 2024-2028 Stratejik Plan Hazırlık Programında belirtilen takvime, usul ve esaslara uygun olarak Okulumuz Strateji Geliştirme Kurulu ve Stratejik Planlama Ekibi oluşturulmuş ve İl Milli Eğitim Müdürlüğü Ar-Ge birimine bilgi verilmiştir.

Okulumuz Strateji Geliştirme Kurulu; Okul Müdürü başkanlığında, okul aile birliği başkanı, 3 gönüllü öğretmen olmak üzere toplam 5 kişiden oluşturulmuştur. (Tablo 33).

Okulumuz Stratejik Planlama Ekibi; 1 Sınıf Öğretmeni başkanlığında, 4 gönüllü öğretmen üye ile 1 gönüllü veli üye olmak üzere toplam 5 kişiden oluşturulmuştur (Tablo 34).

STRATEJİK PLAN 2024-2028



Şekil 1. Erzincan Refahiye Gürsel ve Nezahat Çeçen İlkokulu Stratejik Plan Hazırlama Modeli

ÇALIŞMA TAKVİMİ

Stratejik planlama çalışmaları Tablo 3’de belirtilen takvime uygun yürütülmüştür.

Tablo 1. Çalışma Takvimi

NO	YÜRÜTÜLEN ÇALIŞMA	TARİH
1	2024-2028 Stratejik Plan Hazırlama çalışmalarının başladığını belirten MEB tarafından 6 Ekim 2022 tarihinde yayınlanan 2022/21 sayılı genelgenin tüm ilçe milli eğitim müdürlükleri, okul ve kurumlara duyurulması.	Ekim 2022
2	Refahiye İlçe Milli Eğitim Müdürlüğü düzeyinde Stratejik Plan Üst Kurulu ve Stratejik Plan Ekibinin kurulması	Eylül 2023
3	Durum Analizi	Ekim 2023
4	Geleceğe Yönelim	Mart 2024
5	Taslağın Milli Eğitim Bakanlığına Gönderilmesi	Nisan 2024
6	Taslakta Düzeltmelerin Yapılması	Nisan 2024
7	Onay ve Yayım	Nisan 2024

STRATEJİK PLAN



II. BÖLÜM DURUM ANALİZİ

2. BÖLÜM DURUM ANALİZİ

Kurumumuz amaç ve hedeflerinin geliştirilebilmesi için sahip olunan kaynakların tespiti, güçlü ve zayıf taraflar ile kurumun kontrolü dışındaki olumlu ya da olumsuz gelişmelerin saptanması amacıyla Müdürlüğümüzce mevcut durum analizi yapılmıştır.

Durum analizi bölümü ilgili mevzuata uygun olarak on başlıkta ele alınmıştır. Durum analizi bölümde Müdürlüğümüzün tarihçesi, mevzuat analizi, faaliyet alanları, paydaş analizleri doğrultusunda çalışmalara yer verilmiştir. Durum analizinde, kuruluşun yasal yükümlülükleri çerçevesinde yürüttüğü faaliyetler ve sunduğu hizmetler ortaya konmuştur. Müdürlüğümüz birimlerinin sundukları hizmetler, hizmet çeşitleri ve hizmetlerden yararlanan paydaşlara ilişkin çalışmalar gerçekleştirilmiştir. Kurum içi ve dışı paydaş analizleri yapılmıştır. GZFT analizinde iç paydaşların görüşlerine ağırlık verecek ve kurum içi katılımı en üst seviyede sağlayacak bir yöntem kullanılmıştır. Yapılan çalışmada her birimin sorunları ve önerileri alınmıştır. Birimlerle yapılan toplantılarda birimlerin güçlü ve zayıf yönleri, fırsat ve tehditleri önceliklendirilmiştir. Birim bazında oluşturulan GZFT analizleri Stratejik Plan Ekibi tarafından düzenlenerek kurumsal GZFT analizi yapılmıştır. Ayrıca kurum personeline, okul müdürlerine ve dış paydaşlara anketler uygulanmıştır.

A.KURUMSAL TARİHÇE

İlkokul kısmı 1925 yılında Cami Şerif mahallesinde Sabri Camcı'ya ait binada eğitim öğretime başlamış 1945 yılına kadar bu binada eğitim öğretimi sürdürmüştür.1945 yılında şimdiki bina yerine yapılan 5 derslikli zelzele tipi binasına taşınmıştır. 1985 yılına kadar bu binada eğitim öğretime devam etmiş 1985 yılında tek katlı ilkokul binası inşa edilerek bu binada eğitim öğretime devam edilmiştir. Açıldığı yıldan itibaren ilkokulun adı Merkez İlkokulu adıyla anılmıştır. 21.06.1960 tarihinde İl Daimi Encümeninin 24.toplantısında 224 sayılı kararı ile Gürsel İlkokulu olarak değiştirilmiştir. Ortaokul kısmı 1953-1954 öğretim yılında eğitim öğretime açılmıştır. Öğrenci sayısının çoğalması ile birlikte bakanlığın 15.07.1972 tarih ve 1580 sayılı kararıyla Refahiye Lisesi açılmış Erzincan Valiliği Milli Eğitim Müdürlüğünün 20.08.1992 tarih ve 16824 sayılı teklifi ile Milli Eğitim Bakanlığı İlköğretim Genel Müdürlüğünün 29.12.1992 tarih ve 2986 sayılı bakanlık makamından almış olduğu onay ile Refahiye Çok Programlı Lisesine nakledilmiştir. Lise binası ile bünyesindeki ortaokul binası ve Gürsel İlkokulu binası birleştirilerek Gürsel ve Nezahat ÇEÇEN İlköğretim Okulu olarak eğitim öğretime devam etmiş 2002 yılında binamız yenilenerek hizmete açılmış ve adı Gürsel ve Nezahat ÇEÇEN İlköğretim okulu olarak değiştirilmiştir.17.06.2012 tarihinde 4+4+4 sistemiyle okulumuz 1.Bina Gürsel ve Nezahat Çeçen İlkokulu olarak 9 derslikle müstakil olarak eğitime öğretime devam etmektedir. Milli ve manevi değerlerden aldığımız güçle geleceği kuşatan lider insanları yetiştirecek saygın okul olmak emelindeyiz.

B. UYGULANMAKTA OLAN STRATEJİK PLANIN DEĞERLENDİRİLMESİ

Gürsel ve Nezahat Çeçen İlkokulu 2019-2023 Stratejik Planı, 31 Aralık 2023 tarihine kadar 5 yıl süreyle uygulanmıştır. Salgın sebebiyle ülkemiz genelinde uygulanan kısıtlama tedbirleri kapsamında yüz yüze eğitime ara verilmiş, Bakanlığımızın talimatları doğrultusunda çevrimiçi eğitim yapılmıştır. Bu süreçte stratejik planımızda yer alan hedeflerin bazılarını gerçekleştirmek mümkün olmamış, özürsüz devamsızlık oranları gibi yüz yüze eğitime uyarlanmış bazı göstergeler ölçülememiştir. Bunun yanında, çevrimiçi eğitime geçilerek derslerin MEB talimatıyla EBA üzerinden işlenmesi ve öğretmenlerin EBA sistemine kayıtlarının zorunlu olması sebebiyle EBA kullanan öğretmen ve öğrenci oranı göstergeleri 2023 hedefini aşmış, bu göstergenin gerçekleşmesi için başka herhangi bir çalışma yapmaya gerek kalmamıştır. Salgın sürecinde yaşanan değişkenlere rağmen eğitim-öğretim faaliyetlerine ara vermeden devam edilmiştir. Yüz yüze eğitime ara verilmesi nedeniyle öğrencilerimizde ortaya çıkması muhtemel sosyal ve akademik eksiklerin tamamlanması için telafi programları, egzersiz çalışmaları, Destekleme ve Yetiştirme Kursları (DYK), İlkokullarda Yetiştirme Programı (İYEP) uygulanmıştır. Okulumuzun stratejik planında yer alan çalışmalar, İl ve İlçe Milli Eğitim Müdürlüğü çalışmalarıyla eşgüdümlü olarak gerçekleştirilmiş, 2019-2023 Stratejik Plan süreci tamamlanmıştır.

C. FAALİYET VE ÜRÜN HİZMETLERİNİN BELİRLENMESİ

Tablo 2. Faaliyet Alanı-Ürün/Hizmet Listesi

FAALİYET ALANI	ÜRÜN/HİZMETLER
A- Eğitim-Öğretim Hizmetleri	<ol style="list-style-type: none">1. Eğitim-öğretim iş ve işlemleri2. Ders Dışı Faaliyet İş ve İşlemleri3. Özel Eğitim Hizmetleri4. Kurum Teknolojik Altyapı Hizmetleri5. Anma ve Kutlama Programlarının Yürütülmesi6. Sosyal, Kültürel, Sportif Etkinlikler7. Öğrenci İşleri (kayıt, nakil, ders programları vb.)8. Zümre Toplantılarının Planlanması ve Yürütülmesi
B- Stratejik Planlama, Araştırma-Geliştirme	<ol style="list-style-type: none">1. Stratejik Planlama İşlemleri2. İhtiyaç Analizleri3. Eğitime İlişkin Verilerin Kayıtlanması4. Araştırma-Geliştirme Çalışmaları5. Projeler Koordinasyon6. Eğitimde Kalite Yönetimi Sistemi (EKYS) İşlemleri
C- İnsan Kaynaklarının Gelişimi	<ol style="list-style-type: none">1. Personel Özlük İşlemleri2. Norm Kadro İşlemleri3. Hizmet içi Eğitim Faaliyetleri
D- Fiziki ve Mali Destek	<ol style="list-style-type: none">1. Okul Güvenliğinin Sağlanması2. Ders Kitaplarının Dağıtımı3. Taşınır Mal İşlemleri4. Taşınır Eğitim İşlemleri5. Temizlik, Güvenlik, Isıtma, Aydınlatma Hizmetleri6. Evrak Kabul, Yönlendirme ve Dağıtım İşlemleri7. Arşiv Hizmetleri8. Sivil Savunma İşlemleri
E-Denetim ve Rehberlik	<ol style="list-style-type: none">1. Okul/Kurumların Teftiş ve Denetimi

STRATEJİK PLAN

2024-2028

	<ol style="list-style-type: none">2. Öğretmenlere Rehberlik ve İşbaşında Yetiştirme Hizmetleri3. Ön İnceleme, İnceleme ve Soruşturma Hizmetleri
F-Halkla İlişkiler	<ol style="list-style-type: none">1. Bilgi Edinme Başvurularının Cevaplanması2. Protokol İş ve İşlemleri3. Basın, Halk ve Ziyaretçilerle İlişkiler4. Okul-Aile İşbirliği

D.MEVZUAT ANALİZİ

Tablo 3. Mevzuat Analizi

YASAL YÜKÜMLÜLÜK	DAYANAK	TESPİTLER	İHTİYAÇLAR
<p>Müdürlüğümüz</p> <ul style="list-style-type: none">• “Dayanak” başlığı altında sıralanan Kanun, Kanun Hükmünde Kararname, Tüzük, Genelge ve Yönetmeliklerdeki ilgili hükümleri yerine getirmek• “Eğitim-öğretim hizmetleri, insan kaynaklarının gelişimi, halkla ilişkiler, stratejik plan hazırlama, stratejik plan izleme-değerlendirme süreci iş ve işlemleri” faaliyetlerini yürütmek• Resmi kurum ve kuruluşlar, sivil toplum kuruluşları ve özel sektörle mevzuat hükümlerine aykırı olmamak ve faaliyet alanlarını kapsamak koşuluyla protokoller ve diğer işbirliği çalışmalarını yürütmekle yükümlüdür.	<ul style="list-style-type: none">• T.C. Anayasası• 1739 Sayılı Millî Eğitim Temel Kanunu• 222 Sayılı Millî Eğitim Temel Kanunu (Kabul No: 5.1.1961, RG: 12.01.1961 / 10705-Son Ek ve Değişiklikler: Kanun No: 12.11.2003/ 5002, RG: 21.11.2003• 657 Sayılı Devlet Memurları Kanunu• 5442 Sayılı İl İdaresi Kanunu• 3308 Sayılı Mesleki Eğitim Kanunu• 439 sayılı Kanun• 4306 Sayılı Zorunlu İlköğretim ve Eğitim Kanunu• 5018 Sayılı Kamu Mali Yönetimi ve Kontrol Kanunu• MEB Personel Mevzuat Bülteni• Taşıma Yoluyla Eğitime Erişim Yönetmeliği• MEB Millî Eğitim Müdürlükleri Yönetmeliği (22175 Sayılı RG Yayımlanan)• Millî Eğitim Bakanlığı Rehberlik ve Psikolojik Danışma Hizmetleri Yönetmeliği• 04.12.2012/202358 Sayı İl İlçe MEM’in Teşkilatlanması 43 Nolu Genelge• MEB Strateji Geliştirme Başkanlığının 6 Ekim 2022 tarih ve 2022/21 s. Genelgesi• 26 Şubat 2018 tarihinde yayımlanan Kamu İdarelerinde Stratejik Planlamaya İlişkin Usul ve Esaslar Hakkındaki Yönetmelik	<ul style="list-style-type: none">• Müdürlüğümüz, hizmetlerini mevzuattaki hükümlere uygun olarak yürütmektedir.• Diğer kurumlarla işbirliği gerektiren çalışmalarda, gerek tabi olduğumuz mevzuat gerekse diğer kurumların mevzuatları arasında uyumsuzluk ortaya çıkabilmektedir• Tabi olduğumuz mevzuatın kapsamı, Müdürlüğümüzün sorumluluk alanını çeşitlendirmekle birlikte yetki alanını sınırlamaktadır• Kurumsal kültürümüz, mevzuatta sık yaşanan değişikliklere hazırlıklı olmasına rağmen öğrenci ve velilerimizden oluşan paydaşlarımız, yeni ve farklı çalışmalara uyuma direnç göstermektedir.• Merkezi sınav sistemlerinin sık değişmesi, müfredat uygulamalarının sık değişmesi, ders türlerinin ve sayılarının sık değişmesi gibi etkenler, eğitim-öğretim faaliyetlerindeki istikrarı etkilemektedir.• Öğretmen meslek gelişimi için Hizmet içi eğitim faaliyetlerinin düzenlenme şeklinin yeniden ele alınması gerekmektedir.	<ul style="list-style-type: none">• Diğer kurumlarla işbirliğinde, yetki alanının genişletilmesi• Mevzuat itibarıyla İlçe Millî Eğitim Müdürlüklerinin yetkilerinin artırılması• Eğitim uygulamaları konusunda ulusal düzeyde tanıtım çalışmaları yaparak öğrenci ve velilerinin bilgilendirilmesi• Mevzuatta ihtiyaç duyulan değişikliklerde “yenileme” çalışmaları yerine “güncelleme” çalışmalarına yer verilmesi• Öğretmen meslek gelişimi kapsamında düzenlenen faaliyetlerin verimliliğinin artırılması

E. ÜST POLİTİKA BELGELERİ ANALİZ

Tablo 4. Üst politika belgeleri tablosu

ÜST POLİTİKA BELGESİ
5018 sayılı Kamu Mali Yönetimi ve Kontrol Kanunu
12. Kalkınma Planı
2023-2025 Orta Vadeli Program
MEB 2024-2028 Stratejik Planı
2022-2023 MEB İstatistikleri
MEB Eğitim Kalite Çerçevesi
İl Millî Eğitim Müdürlüğü Stratejik Planı
İlçe Millî Eğitim Müdürlüğü Stratejik Planı

F. PAYDAŞ ANALİZİ

Kurumumuzun faaliyet alanları dikkate alınarak, kurumumuzun faaliyetlerinden yararlanan, faaliyetlerden doğrudan/dolaylı ve olumlu/olumsuz etkilenen veya kurumumuzun faaliyetlerini etkileyen paydaşların (kişi, grup veya kurumlar) tespiti için bir dizi toplantı düzenlenmiştir. Bu toplantılarda Stratejik Plan Hazırlama Ekibi “beyin fırtınası, tartışma, örnek” olay yöntemlerini kullanarak öncelikle paydaşlar, ardından bu paydaşların türü (iç paydaş/dış paydaş) belirlemiştir.

Gürsel ve Nezahat Çeçen İlkokulu Müdürlüğünün paydaşlarını tespit ederken şu soruların cevapları aranmıştır.

- ✓ Gürsel ve Nezahat Çeçen İlkokulu Müdürlüğünün faaliyetleri/hizmetleri ile ilgisi olanlar kimlerdir?
- ✓ Gürsel ve Nezahat Çeçen İlkokulu Müdürlüğünün faaliyetlerini/hizmetlerini yönlendirenler kimlerdir?
- ✓ Gürsel ve Nezahat Çeçen İlkokulu Müdürlüğünün faaliyetlerini/hizmetlerini kullananlar kimlerdir?
- ✓ Gürsel ve Nezahat Çeçen İlkokulu Müdürlüğünün faaliyetlerinden/hizmetlerinden etkilenenler kimlerdir?
- ✓ Gürsel ve Nezahat Çeçen İlkokulu Müdürlüğünün faaliyetlerini/hizmetlerini etkileyenler kimlerdir?

1. Paydaşların Tespiti

Tablo 5. Paydaş Tablosu

Paydaş Adı	İç Paydaş	Dış Paydaş
T.C. Refahiye Kaymakamlığı		√
Refahiye İlçe Milli Eğitim Müdürlüğü		√
İlçe Milli Eğitim Müdürlüğü Personeli		√
Okul Müdürümüz	√	
Öğretmenlerimiz	√	
Öğrencilerimiz	√	
Velilerimiz	√	
Personelimiz	√	
Refahiye İlçe Emniyet Müdürlüğü		√
Refahiye İlçe Sağlık Müdürlüğü		√
Refahiye Gençlik ve Spor İlçe Müdürlüğü		√
Aile ve Sosyal Politikalar Bakanlığı Refahiye Huzurevi Müdürlüğü		√
Refahiye İlçe Müftülüğü		√
Refahiye İlçe Nüfus Müdürlüğü		√
Taşınmalı Eğitim Görevlileri		√
Diğer Eğitim Kurumları		√
Özel Sektör		√
Sivil Toplum Kuruluşları		√
İlçe Belediye Başkanlığı		√
Mahalle Muhtarlığı		√
Diğer Kurum ve Kuruluşlar		√

2. Paydaşların Önceliklendirilmesi

Paydaşların önceliklendirilmesi; Kamu İdareleri İçin Stratejik Planlama Kılavuzunda (2021; 3.1 Sürüm) belirtilen Paydaş Etki/Önem Maris'inden yararlanılarak hazırlanmıştır.

Tablo 6. Paydaşların Önceliklendirilmesi

PAYDAŞ ADI	İÇ PAYDAŞ	DIŞ PAYDAŞ	ÖNEM DERECESESİ	ETKİ DERECESESİ	ÖNCELİĞİ
T.C. Refahiye Kaymakamlığı		√	5	5	5
Refahiye İlçe Milli Eğitim Müdürlüğü		√	5	5	5
İlçe Milli Eğitim Müdürlüğü Personeli		√	5	5	5
Okul Müdürümüz	√		5	5	5
Öğretmenlerimiz	√		5	5	5
Öğrencilerimiz	√		5	5	5
Velilerimiz	√		5	5	5
Personelimiz	√		5	5	5
Refahiye İlçe Emniyet Müdürlüğü		√	3	3	3
Refahiye İlçe Sağlık Müdürlüğü		√	3	3	3
Refahiye Gençlik ve Spor İlçe Müdürlüğü		√	3	3	3
Aile ve Sosyal Politikalar Bakanlığı Refahiye Huzurevi Müdürlüğü		√	2	2	2
Refahiye İlçe Müftülüğü		√	4	4	4
Refahiye İlçe Nüfus Müdürlüğü		√	2	2	2
Taşınmalı Eğitim Görevlileri		√	2	2	2
Diğer Eğitim Kurumları		√	2	2	2
Özel Sektör		√	2	2	2
Sivil Toplum Kuruluşları		√	2	2	2
İlçe Belediye Başkanlığı		√	3	3	3
Mahalle Muhtarlığı		√	2	2	2
Diğer Kurum ve Kuruluşlar		√	2	2	2
Önem Derecesi: 1, 2, 3 gözet; 4,5 birlikte çalış					
Etki Derecesi: 1, 2, 3 İzle; 4, 5 bilgilendir					
Önceliği: 5=Tam; 4=Çok; 3=Orta; 2=Az; 1=Hiç					

3. Paydaş Görüşlerin Alınması ve Değerlendirilmesi

Paydaş Analizi kapsamında, paydaş görüşlerinin alınması çalışmalarında farklı yöntemler izlenmiştir. İl Millî Eğitim Müdürlüğü, İlçe Millî Eğitim Müdürlükleri, okul-kurum Strateji Geliştirme Kurulu ve Stratejik Planlama Ekibi üyelerine yönelik yüz yüze eğitim, çevrimiçi toplantı düzenlenmiş, telefon ve resmi yazışma yolu ile eğitim ve bilgilendirme faaliyetleri gerçekleştirilmiştir.

Öğretmen, yönetici, personel, öğrenci ve velilerden oluşan paydaşlarımıza “Gürsel ve Nezahat Çeçen İlkokulu 2024-2028 Stratejik Plan İç Paydaş Anketi” uygulanmıştır. Anket soruları MEB 2024-2028 Stratejik Planı İç Paydaş Anketi sorularından örneklenerek “3’lü likert” ve “çoktan seçmeli” şeklinde hazırlanmıştır. Anket soruları “Yönetici-Öğretmen-Personel”, “Öğrenci-Veli” paydaşlarımıza ayrı ayrı hazırlanmış ve Refahiye İlçe Milli Eğitim Müdürlüğü’nün 05.04.2024 tarih ve 100237077 sayılı Makam Olur’ları ile 2024 Nisan ayı içerisinde 2 anket uygulanmıştır.

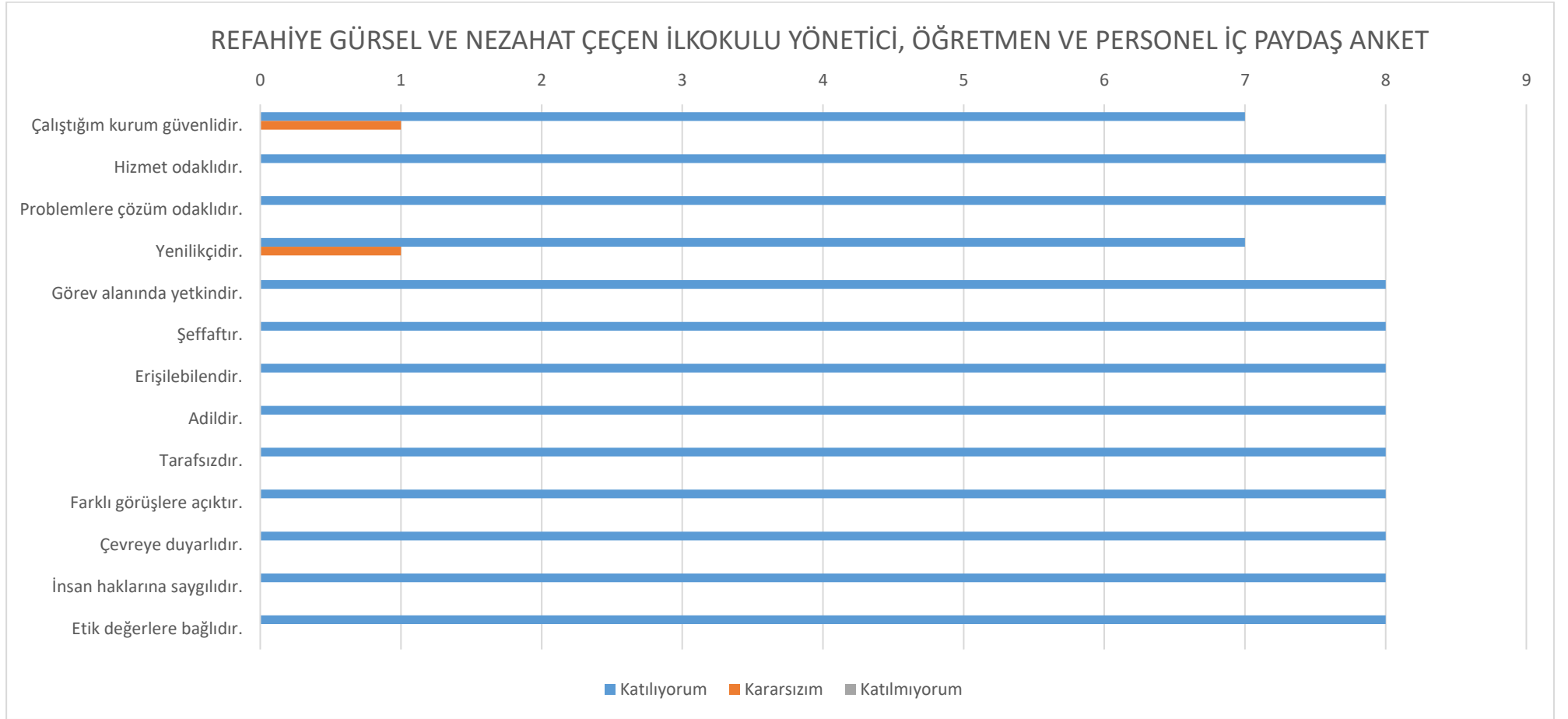
Anketlere 7 öğretmen, 1 yönetici, 1 personel ile 79 öğrenci ve 115 veli olmak üzere toplam 203 iç paydaşımız katılmıştır. “Yönetici-Öğretmen-Personel”, “Veli-Öğrenci” olmak üzere 2 farklı hedef kitleden oluşan anket soruları nicel olarak değerlendirilmiş, grafiksel olarak ifade edilmiştir.

Tablo 7. Paydaş Görüşlerinin Alınmasına İlişkin Çalışmalar

PAYDAŞ ADI	YÖNTEM	SORUMLU	ÇALIŞMA TARİHİ	RAPORLAMA VE DEĞERLENDİRME SORUMLUSU
Öğretmenler	Anket	S. P. İl Koordinatörü	09.10.2023-13.10.2023	S.P. Ekibi
Okul/Kurum Yöneticileri	Anket	S. P. İl Koordinatörü	09.10.2023-13.10.2023	S.P. Ekibi
Öğrencileri	Anket	S. P. İl Koordinatörü	16.10.2023-20.10.2023	S.P. Ekibi
Öğrenci Velileri	Anket	S. P. İl Koordinatörü	16.10.2023-20.10.2023	S.P. Ekibi

4. Yönetici, Öğretmen ve Personel İç Paydaş Anketi Sonuçları

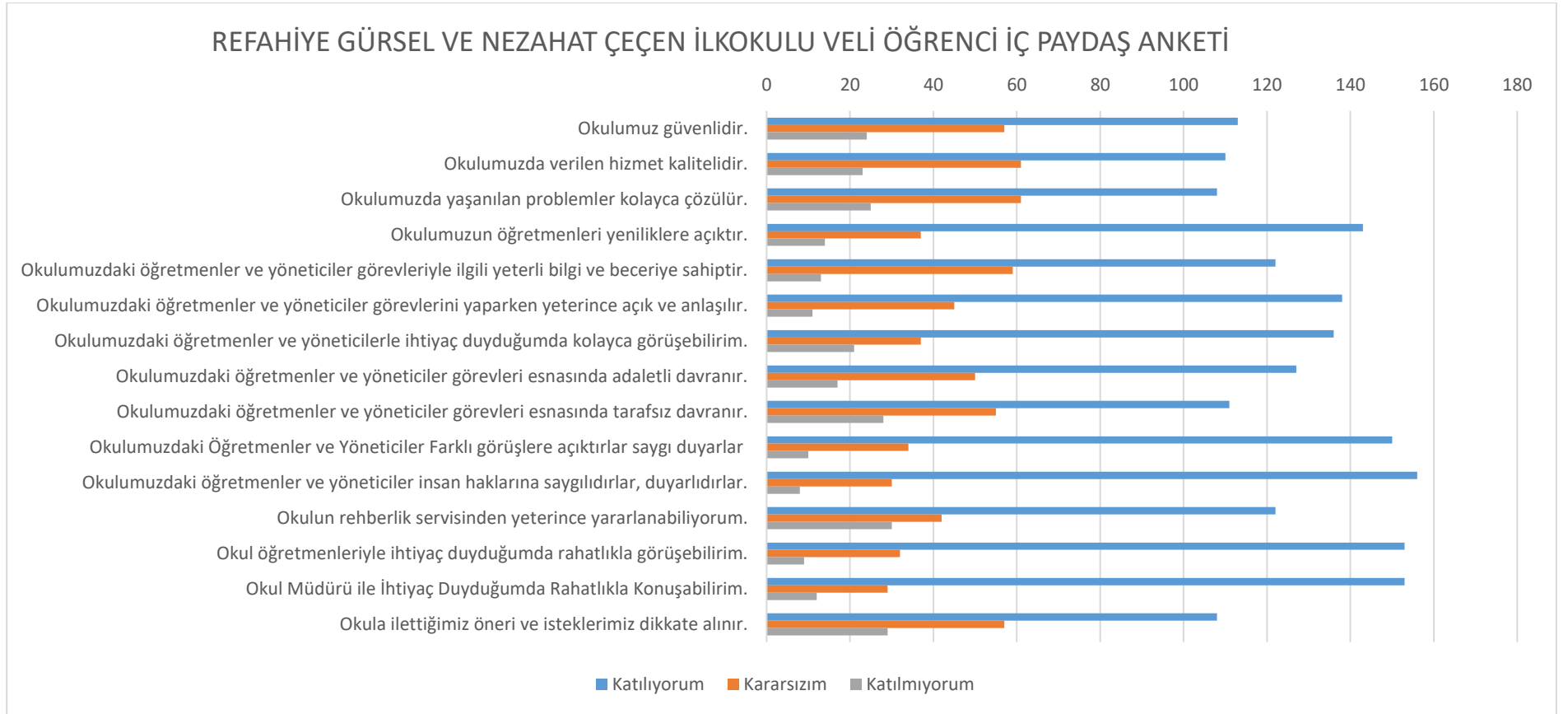
Refahiye İlçe Milli Eğitim Müdürlüğü'nün Oluru ile elektronik ortamda 2024 Nisan ayı içerisinde okulumuzda görev yapan yönetici, öğretmen ve destek personeline yönelik gerçekleştirdiğimiz ankete toplamda 8 kişi katılım sağlamıştır. 1 bölüm, 13 sorudan meydana gelen anketi 7 öğretmen ve 1 yönetici doldurmuştur.



Şekil 2. Yönetici, Öğretmen ve Personel İç Paydaş Anket Sonuçları

5. Veli-Öğrenci İç Paydaş Anketi Sonuçları

Refahiye Gürsel ve Nezahat Çeçen İlkokulu Müdürlüğü'nün Olur'ları ile öğrencilerimiz için yüz yüze ve velilerimiz için online olarak 2024 nisan ayı içerisinde okullarımızda eğitim-öğretim hizmeti gören öğrencilerimiz ve velilerimize yönelik gerçekleştirdiğimiz 1 bölüm, 15 sorudan meydana gelen ankete toplamda 194 kişi katılım sağlamıştır.



Şekil 3. Veli, Öğrenci İç Paydaş Anket Sonuçları

G. KURULUŞ İÇİ ANALİZ

1.Okulun Künyesi

Okulumuzun temel girdilerine ilişkin bilgiler altta yer alan okul künyesine ilişkin tabloda yer almaktadır.

Tablo 8. Temel Bilgiler Tablosu- Okul Künyesi

İli: ERZİNCAN		İlçesi: REFAHİYE			
Adres:	CAMİİŞERİF MAH. BİNALİ YILDIRIM CAD. NO 23 REFAHİYE / ERZİNCAN	Coğrafi Konum (link)	https://tinyurl.com/y5juyxfb		
Telefon Numarası:	0446 611 20 17	Faks Numarası:	0446 611 20 17		
e- Posta Adresi:	733148@meb.k12.tr	Web sayfası adresi:	https://gurselio.meb.k12.tr/		
Kurum Kodu:	733148	Öğretim Şekli:	Tam Gün		
Okulun Hizmete Giriş Tarihi: 1925		Toplam Çalışan Sayısı	2		
Öğrenci Sayısı:	Kız	91	Öğretmen Sayısı	Kadın	5
	Erkek	97		Erkek	2
	Toplam	188		Toplam	7
Derslik Başına Düşen Öğrenci Sayısı		23.5	Şube Başına Düşen Öğrenci Sayısı		
Öğretmen Başına Düşen Öğrenci Sayısı		26.85	Şube Başına 30'dan Fazla Öğrencisi Olan Şube Sayısı		0
Öğrenci Başına Düşen Toplam Gider Miktarı			Öğretmenlerin Kurumdaki Ortalama Görev Süresi		5

2. Çalışan Bilgileri

Okulumuzun çalışanlarına ilişkin bilgiler altta yer alan tabloda belirtilmiştir.

Tablo 9. Çalışanların Görev Dağılımı

Unvan*	Erkek	Kadın	Toplam
Okul Müdürü	1	0	1
Sınıf Öğretmeni	1	6	7
Yardımcı Hizmetler Personeli	2	0	2
Toplam Çalışan Sayıları	4	6	10

Tablo 10. İdari Personelin Hizmet Süresine İlişkin Bilgiler

Hizmet Süreleri	2024 Yılı İtibarıyla	
	Kişi Sayısı	%
1-4 Yıl		
5-6 Yıl		
7-10 Yıl	1	100
10 Uzeri		

Tablo 11. Okul/Kurumda Oluşan Yönetici Sirkülasyonu Oranı

	Yıl İçerisinde Okul/Kurumdan Ayrılan Yönetici Sayısı			Yıl İçerisinde Okul/Kurumda Göreve Başlayan Yönetici Sayısı		
	2021	2022	2023	2021	2022	2023
TOPLAM	0	0	2	0	0	1
	0	0	2	0	0	1

Tablo 12. İdari Personelin Katıldığı Hizmet İçi Programları

Adı ve Soyadı	Görevi	Katıldığı Çalışmanın Adı	Katıldığı Yıl
Serkan BARUTCU	Müdür	2.02.04.01.071 - Özel Yetenekli Öğrencilerin Ayırt Edici Özellikleri Semineri	2023

Tablo 13. Öğretmenlerin Hizmet Süreleri (Yıl İtibarıyla)

	Kadın	Erkek	Toplam
Hizmet Süreleri	6	2	8
1-3 Yıl	3		3
4-6 Yıl			
7-10 Yıl	1	1	2
11-15 Yıl	2		2
16-20			
20 ve üzeri		1	1

Tablo 14. Kurumda Gerçekleşen Öğretmen Sirkülasyonunun Oranı

	Yıl İçerisinde Kurumdan Ayrılan Öğretmen Sayısı			Yıl İçerisinde Kurumda Göreve Başlayan Öğretmen Sayısı		
	2021	2022	2023	2021	2022	2023
TOPLAM	1	0	0	1	0	1

Tablo 15. Öğretmenlerin Katıldığı Hizmet İçi Eğitim Programları

Adı ve Soyadı	Branşı	Katıldığı Çalışmanın Adı	Katıldığı Yıl
TUBA TURANLI	Sınıf Öğretmeni	2.01.03.01.098 - Etkili İletişim ve Sınır Çızebilme Semineri	2023
RABİA TURAL	Sınıf Öğretmeni	2.01.03.01.185 - MEB Birim Amirlerinin Öğretmen Bilgilendirme Semineri	2023
MERVE KALKAN	Sınıf Öğretmeni	2.01.03.01.137 - Okul Kültürünün Geliştirilmesi Semineri	2023
HACİ BAYRAM BİBER	Sınıf Öğretmeni	2.01.03.01.185 - MEB Birim Amirlerinin Öğretmen Bilgilendirme Semineri	2023
AYŞE KAMAY	Sınıf Öğretmeni	2.01.03.01.185 - MEB Birim Amirlerinin Öğretmen Bilgilendirme Semineri	2023
RÜMEYSA TEMEL	Sınıf Öğretmeni	2.02.04.01.071 - Özel Yetenekli Öğrencilerin Ayırt Edici Özellikleri Semineri	2023

Tablo 16. Kurumdaki Mevcut Hizmetli/ Memur Sayısı

	Görevi	Erkek	Kadın	Eğitim Durumu	Hizmet Yılı	Toplam
1	Memur	1	-	Lise	32	1
2	Hizmetli	1	-	Ortaokul	6	1

Tablo 17. Okul/kurum Rehberlik Hizmetleri

Mevcut Kapasite				Mevcut Kapasite Kullanımı ve Performans							
Psikolojik Danışman Norm Sayısı	Görev Yapan Psikolojik Danışman Sayısı	İhtiyaç Duyulan Psikolojik Danışman Sayısı	Görüşme Odası Sayısı	Danışmanlık Hizmeti Alan			Rehberlik Hizmetleri İle İlgili Düzenlenen Eğitim/Paylaşım Toplantısı vb. Faaliyet Sayısı				
				Öğrenci Sayısı	Öğretmen Sayısı	Veli Sayısı	Öğretmenlere Yönelik	Öğrencilere Yönelik	Velilere Yönelik		
0	1 (Görevlendirme)	1	1	188	7	188	4	5	2		

3.Bina ve Okulumuzun Alanları

Okulumuzun binası ile açık ve kapalı alanlarına ilişkin temel bilgiler altta yer almaktadır.

Tablo 18. Fizik Mekân Durumu

Okul Bölümleri		Özel Alanlar	Var	Yok
Okul Kat Sayısı	2	Çok Amaçlı Salon	X	
Derslik Sayısı	8	Çok Amaçlı Saha		X
Derslik Alanları (m2)	49	Kütüphane		X
Kullanılan Derslik Sayısı	8	Fen Laboratuvarı		X
Şube Sayısı	8	Bilgisayar Laboratuvarı		X
İdari Odaların Alanı (m2)	50	İş Atölyesi		X
Öğretmenler Odası (m2)	25	Beceri Atölyesi		X
Okul Oturum Alanı (m2)	650	Pansiyon		X
Okul Bahçesi (Açık Alan)(m2)	1550	Resim Odası		X
Okul Kapalı Alan (m2)	2200	Müzik Odası		X
Sanatsal, bilimsel ve sportif amaçlı toplam alan (m ²)				
Kantin (m2)	10			
Tuvalet Sayısı	14			
Diğer (.....)				

4. Sınıf ve Öğrenci Bilgileri

2023 yılı Aralık ayı itibariyle okulumuzda yer alan sınıfların öğrenci sayıları alttaki tabloda verilmiştir.

Tablo 19. Sınıf kademesine göre öğrenci cinsiyet durumu

SINIFI	Kız	Erkek	Toplam
1. Sınıf	20	29	49
2. Sınıf	26	24	50
3. Sınıf	24	21	45
4. Sınıf	20	20	40

5. Donanım ve Teknolojik Kaynaklarımız

Tablo 20. Teknolojik Kaynaklar Tablosu

	2021	2022	2023	İhtiyaç
Akıllı Tahta Sayısı	0	0	8	YOK
Masaüstü Bilgisayar Sayısı	3	3	3	YOK
Taşınabilir Bilgisayar Sayısı	5	5	5	YOK
Projeksiyon Sayısı	5	5	5	YOK
Çok Fonksiyonlu Yazıcı Sayısı	2	2	2	VAR
TV Sayısı	1	1	1	YOK
Yazıcı Sayısı				
Fotokopi Makinası Sayısı				
İnternet Bağlantı Hızı	8Mbt	8Mbt	8Mbt	
Tarayıcı				

6. Mali Kaynaklar

Okulumuzun genel bütçe ödenekleri, okul aile birliđi gelirleri ve diđer katkılarda dâhil olmak üzere gelir ve giderlerine ilişkin son iki yıl gerçekteşme bilgileri alttaki tabloda verilmiştir.

Tablo 21. Kaynak Tablosu

Kaynaklar	2024	2025	2026	2027	2028
Genel Bütçe	48800	53680	59048	64952	71447
Okul Aile Birliđi	2000	2200	2420	2662	2928
Özel İdare	0	0	0	0	0
Kira Gelirleri	0	0	0	0	0
Döner Sermaye	0	0	0	0	0
Dış Kaynak/Projeler	0	0	0	0	0
Diđer	0	0	0	0	0
TOPLAM	50800	55880	61468	67614	74375

Tablo 22. Harcama Kalemler

Harcama Kalemi	Çeşitleri
Personel	Sözleşmeli olarak çalışan personelin (sekreter temizlik, güvenlik) ücret, vergi, sigorta vb. giderleri
Onarım	Okul/kurum binası ve tesisatlarıyla ilgili her türlü küçük onarım; makine, bilgisayar, yazıcı vb. bakım giderleri
Sosyal-sportif faaliyetler	Etkinlikler ile ilgili giderler
Temizlik	Temizlik malzemeleri alımı
İletişim	Telefon, faks, internet, posta, mesaj giderleri
Kırtasiye	Her türlü kırtasiye ve sarf malzemesi giderleri

Tablo 23. Gelir-Gider Tablosu

YILLAR	2021		2022		2023	
	GELİR	GİDER	GELİR	GİDER	GELİR	GİDER
Temizlik	3300	3300	17700	17700	29600	29600
Küçük Onarım			21862	21862		
Bilgisayar Harcamaları						
Büro Makinaları Harcamaları						
Telefon						
Sosyal Faaliyetler						
Kırtasiye	1300	1300	7200	7200	19200	19200
GENEL						

7. İstatistikî Veriler

Tablo 24. Öğrenci Sayılarına İlişkin Bilgiler Tablosu

Öğrenci Sayılarına İlişkin Bilgiler (Geçmiş Yıllar)						
	2021		2022		2023	
	Kız	Erkek	Kız	Erkek	Kız	Erkek
Öğrenci Sayısı	85	91	86	85	97	90

Tablo 25. Yıllara Göre Ortalama Sınıf Mevcutları- Öğretmen Başına Düşen Öğrenci Sayısı

	Yıllara Göre Ortalama Sınıf Mevcutları		Yıllara Göre Öğretmen Başına Düşen Öğrenci Sayısı
	2021-2022	2022-2023	2023-2024
Öğrenci Sayısı	19.5	21.37	23.37

Tablo 26. Özel Eğitim Gereksinimli Öğrenci Sayısı

Kaynaştırma Öğrenci Sayısı			
	2021-2022	2022-2023	2023-2024
Öğrenci Sayısı	2	2	4

Tablo 27. Sosyal Etkinlikler

Sosyal Etkinlikler			
	2021-2022	2022-2023	2023-2024
Mezuniyet Kutlaması	1	1	1
Okuma Bayramı	1	1	1
Önemli Gün ve Haftalar	5	8	8

Tablo 28. Sosyal Etkinliklere Katılım Oranı

Sosyal Etkinliklere Katılım Oranı %			
	2021-2022	2022-2023	2023-2024
Sosyal Etkinliklere Katılım Oranı	50	55	60
Sportif Etkinliklere Katılım Oranı	60	65	50
Kültürel Faaliyetlere Katılım Oranı	60	65	70

Tablo 29. Kitap Okuma Oranı

Kitap Okuma Oranı			
	2021-2022	2022-2023	2023-2024
Aylık Öğrenci Başına Düşen Sayfa Sayısı	5	7	9

H. PESTLE ANALİZİ

Müdürlüğümüzün faaliyetlerini ve yönetim sürecini etkileyen politik, ekonomik, sosyokültürel, teknolojik, yasal ve çevresel dış etkenler tespit edilerek PESTLE Matrisinde gösterilmiştir. PESTLE Matrisi hazırlanırken “Uygulanmakta Olan Stratejik Planın Değerlendirilmesi, Mevzuat Analizi, Üst Politika Belgeleri Analizi, Faaliyet Alanları, Paydaş Görüşleri, Kurum İçi Analiz” birlikte değerlendirilmiştir.

Tablo30. PESTLE (Politik-Yasal, Ekonomik, Sosyo-Kültürel, Teknolojik, Ekolojik, Etik) Analizi Tablosu

Politik-Yasal etkenler		Ekonomik etkenler
Kalkınma Planı ve Orta Vadeli Program, Bakanlık, il ve ilçe stratejik planlarının incelenmesi, Yasal yükümlülüklerin belirlenmesi, Oluşturulması gereken kurul ve komisyonlar, Okul/kurum çevresindeki politik durum.		Okul/kurumun bulunduğu çevrenin genel gelir durumu, İş kapasitesi, Okul/kurumun gelirini arttırıcı unsurlar, Okul/kurumun giderlerini arttıran unsurlar, Tasarruf sağlama imkânları, İşsizlik durumu, Mal-ürün ve hizmet satın alma imkânları, Kullanılabilir bütçe
Sosyokültürel etkenler		Teknolojik etkenler

Kariyer beklentileri,
Ailelerin ve öğrencilerin bilinçlenmeleri,
Aile yapısındaki değişimler (geniş aileden çekirdek aileyegeçiş, erken yaşta evlenme vs.),
Nüfus artışı,
Göç,
Nüfusun yaş gruplarına göre dağılımı,
Hayat beklentilerindeki değişimler (Hızlı para kazanma hırısı, lüks yaşama düşkünlük, kırsal alanda kentsel yaşam),
Beslenme alışkanlıkları,
Değerler, mesleki etik kuralları vb.

Okul/kurumun teknoloji kullanım durumu
e- Devlet uygulamaları,
Dijital Platformlar üzerinden uzaktan eğitim imkânları,
Okul/kurumun sahip olmadığı teknolojik araçlar
Personelin ve öğrencilerin teknoloji kullanım kapasiteleri,
Personelin ve öğrencilerin sahip olduğu teknolojik araçlar,
Teknoloji alanındaki gelişmeler
Teknolojinin eğitimde kullanımı

Çevresel Etkenler

Hava ve su kirlenmesi,
Toprak yapısı,
Bitki örtüsü,
Doğal kaynakların korunması için yapılan çalışmalar,
Çevrede yoğunluk gösteren hastalıklar,
Doğal afetler (deprem kuşağında bulunma, Covid 19, kene vakaları vb.)

I. GZFT ANALİZİ

Durum analizi kapsamında kullanılacak temel yöntem olan GZFT (Güçlü Yönler, Zayıf Yönler, Fırsatlar ve Tehditler) analizidir. Genel anlamda kurum/kuruluşun bir bütün olarak mevcut durumunun ve tecrübesinin incelenmesi, üstün ve zayıf yönlerinin tanımlanması ve bunların çevre şartlarıyla uyumlu hale getirilmesi sürecine GZFT analizi adı verilir. GZFT analizi, kurum/kuruluş başarısı üzerinde kilit role sahip faktörlerin tespit edilerek, stratejik kararlara esas teşkil edecek şekilde yorumlanması sürecidir. Bu süreçte kurum/kuruluş ve çevresiyle ilgili kilit faktörler belirlenerek niteliğini artırmak için izlenebilecek stratejik alternatifler ortaya konulmaktadır. İdarenin ve idareyi etkileyen durumların analitik bir mantıkla değerlendirilmesi ve idarenin güçlü ve zayıf yönleri ile idareye karşı oluşabilecek idarenin dış çevresinden kaynaklanan fırsatlar ve tehditlerin belirlendiği bir durum analizi yöntemidir.

Okulumuzun temel istatistiklerinde verilen okul künyesi, çalışan bilgileri, bina bilgileri, teknolojik kaynak bilgileri ve gelir gider bilgileri ile paydaş anketleri sonucunda ortaya çıkan sorun ve gelişime açık alanlar iç ve dış faktör olarak değerlendirilerek GZFT tablosunda belirtilmiştir. Dolayısıyla olguyu belirten istatistikler ile algıyı ölçen anketlerden çıkan sonuçlar tek bir analizde birleştirilmiştir. Kurumun güçlü ve zayıf yönleri donanım, malzeme, çalışan, iş yapma becerisi, kurumsal iletişim gibi çok çeşitli alanlarda kendisinden kaynaklı olan güçlülükleri ve zayıflıkları ifade etmektedir ve ayrımda temel olarak okul müdürü/müdürlüğü kapsamında bakılarak iç faktör ve dış faktör ayrımı yapılmıştır.

Tablo31. GZFT Analizi Tablosu-Güçlü Yönler

GÜÇLÜ YÖNLER

Öğrenciler

Akademik yönden ve hazır bulunuşlukları dengeli olan öğrencilere sahip olmamız.

Çalışanlar

Yabancı dil bilen, yüksek lisans ve doktora yapan sayısı ve mesleki tecrübesi yüksek olan öğretmenlere sahip olmamız.

Veliler

Eğitim ve öğretim faaliyetlerine önem veren velilere sahip olmamız.

Bina ve Yerleşke

Yeterli fiziki imkanlara sahip olmamız ve merkezi konumda olması.

Donanım

Yeterli düzeyde donanıma sahip olması.

Bütçe Vakıf,

Dernek ve okul aile birliğinin eğitim süreçlerini desteklemesi.

Yönetim Süreçleri

İşbirliğine dayalı yönetim anlayışına sahip olmamız.

İletişim Süreçleri

İletişime açık bir eğitim sürecinin benimsenmiş olması. vb Ülkemizin en seçkin okullarından biri olması ve ulusal düzeyde tanınmış olması. Güçlü bir mezun lobisinin ve mezunlar ağının olması.

Tablo 32. GZFT Analizi Tablosu-Zayıf Yönler

ZAYIF YÖNLER

Öğrenciler

Not kaygılarının yüksek olması. Öğrencilerin devamsızlığı

Çalışanlar

Kaliteli personel bulmakta zorlanmamız.

Veliler

Not kaygılarının yüksek olması, il dışında, ikamet etmeleri.

Bina ve Yerleşke

Okulumuzun çarşı merkezli ve trafiğin akış halinde olması.

Donanım

Okul laboratuvar ve kütüphanenin eksik olması

Bütçe

Okul aile birliğinin gelirinin az olması

Bağış ve yardımların çok cüzi miktarda olması.

Yönetim Süreçleri

Yeterince yönetici kadrosunun bulunmaması.

İletişim Süreçleri

Bazı velilerimize ulaşmanın zor olması

Tablo 33. GZFT Analizi Tablosu-Fırsatlar

FIRSATLAR

Politik

Kozmopolit bir yapıya sahip olmamız.

Ekonomik

Sosyolojik çok farklı kültürlerden öğrencinin olması.

Teknolojik Modern bilgisayar sınıfının olması. Teknolojik gelişmelere açık ve meraklı öğrencilerin olması.

Mevzuat-Yasal

Eğitimde Fırsat Eşitliği

Ekolojik

Çevre bilincindeki artış

Tablo 34. GZFT Analizi Tablosu-Tehditler

TEHDİTLER

Politik

Eđitim sisteminde sürekli deęişen mevzuatlar.
Destek personel yetersizlięi

Ekonomik

Teknolojinin hızla gelişmesiyle birlikte yeni üretilen cihaz ve makinelerin maliyeti

Sosyolojik

Milli, manevi ve kültürel değerlerin yozlaşması.
Kitle iletişim araçlarının olumsuz etkileri.
Okulumuzun bulunduğu ilçenin küçük olması dolayısıyla bilimsel, sosyal ve kültürel etkinliklerin kısıtlı olması.

Teknolojik

Fatih projesi kapsamında yer alan internet altyapısının okulumuzun tarihi okul olması sebebiyle tamamlanmış olması.

Mevzuat-Yasal

Mevzuat süreçlerinin projeleri uygulamada sorunlara neden olması.

Ekolojik

Okulun yer aldığı bölgenin kozmopolit bir alanda yer alması

İ.TESPİTLER VE İHTİYAÇLARIN BELİRLENMESİ

Gelişim ve sorun alanları analizi ile GZFT analizi sonucunda ortaya çıkan sonuçların planın geleceğe yönelim bölümü ile ilişkilendirilmesi ve buradan hareketle hedef, gösterge ve eylemlerin belirlenmesi sağlanmaktadır. Gelişim ve sorun alanları ayrımında eğitim ve öğretim faaliyetlerine ilişkin üç temel tema olan Eğitime Erişim, Eğitimde Kalite ve kurumsal Kapasite kullanılmıştır. Eğitime erişim, öğrencinin eğitim faaliyetine erişmesi ve tamamlanmasına ilişkin süreçleri; Eğitimde kalite, öğrencinin akademik başarısı, sosyal ve bilişsel gelişimi ve istihdamı da dâhil olmak üzere eğitim ve öğretim sürecinin hayata hazırlama evresini; Kurumsal kapasite ise kurumsal yapı, kurum kültürü, donanım, bina gibi eğitim ve öğretim sürecine destek mahiyetinde olan kapasiteyi belirtmektedir.

Tablo 35. Tespitler ve İhtiyaçlar Tablosu

DURUM ANALİZİ AŞAMALARI	TESPİTLER/ SORUN ALANLARI	İHTİYAÇLAR/ GELİŞİM ALANLARI
Uygulanmakta Olan Stratejik Planın Değerlendirilmesi	Hedeflerin, paydaş beklentilerini tam olarak ifade edecek şekilde ihtiyaçları karşılayacak sayıda ve nitelikte olmaması	Okul düzeyinde Stratejik Plan İzleme ve Değerlendirme çalışmalarının daha nitelikli şekilde yapılmalı Hedeflerin, stratejik planda yer alan analizlerin tamamı değerlendirilerek, içerik ve sayı bakımından iyi ifade edilmesi Okul, ilçe ve il planlarının birbirine uyumlu olarak düzenlenmesi Hedefler somut, ulaşılabilir ve gerçekçi olacak şekilde belirlenmeli Hedefler ve stratejiler, durum analizinde ortaya çıkan sorun/gelişim alanları ve ihtiyaçlara uygun olarak belirlenmeli
Paydaş Analizi	Paydaşların çeşitliliği ve paydaş kitlesinin nicel büyüklüğü, İdarenin sorumluluk veya yetki alanı dışında paydaş beklentilerinin bulunması Aileler ile iletişim ve iş birliği yetersizliği.	Paydaşların idareden beklentilerinin faaliyet alanlarıyla uyumu sağlanmalı, plan döneminde kurumsal faaliyetler hakkında paydaşlara düzenli bilgilendirme yapılması
İnsan Kaynakları Yetkinlik Analizi	Çalışanlarımızın bir birimde uzun süre çalışması Çalışanların diğer birimlerde görevlendirildiğinde, birim hizmet faaliyetleri konusunda bilgi ihtiyacı yaşamaktadır Okulda/kurumda görülen personel ihtiyacının fazla olması	Okul ve kurum personellerin görevlendirme ile farklı bir kuruma/okula veya merkeze çekilmesinin engellenmesi

Kurum Kültürü Analizi	Stratejik Yönetim Süreci ile ilgili iş ve işlemleri koordine edecek, nitelikli personel sayısının az olması	Stratejik yönetim süreci hakkında eğitilmiş personel sayısının artırılması
Fiziki Kaynak Analizi	Kurumumuzdaki pikap, minibüs türü taşıma araçlarının sayısı, ihtiyaçların karşılanmasında yetersizdir Geniş katılımlı konferans ve toplantıların yapılacağı bir salonumuzun bulunmaması	Kurumumuz bünyesinde yürütülen proje çalışmalarında öğrenci ve öğretmenlerin taşınması için ulaşım aracı tahsis edilmesi İl düzeyinde gerçekleştirilen çalıştay, toplantı, seminer vb. durumlar için geniş bir salonun hizmete açılması sağlanmalıdır
Teknoloji ve Bilişim Altyapısı Analizi	Yerel düzeyde oluşturulan istatistik sisteminin etkin şekilde kullanılmaması	Yerel istatistik sisteminin etkin şekilde kullanılması için gerekli yasal düzenlemelerin yapılması

GELİŞİM/ SORUN ALANLARI	TESPİTLER VE İHTİYAÇLAR
<ul style="list-style-type: none"> • İl, İlçe ve Okul St. Planlarında bütünlük olmaması 	<ul style="list-style-type: none"> • İl, İlçe ve Okul hedefleri ve göstergelerinde bütünlük sağlanması
<ul style="list-style-type: none"> • Müdürlüğümüzün hizmetlerini mevzuattaki hükümlere uygun olarak yürütmektedir. • Tabii olduğumuz mevzuatın kapsamı, Müdürlüğümüzün yetkilerini çeşitlendirmekle birlikte sınırlamaktadır. • Kurumsal kültürümüz, mevzuatta sık yaşanan değişikliklere hazırlıklı olmasına rağmen öğrenci ve velilerimizden oluşan paydaşlarımız, yeni ve farklı çalışmalara uyuma direnç göstermektedir. • Mevzuat itibarıyla öğrenci velilerinin eğitim faaliyetlerine müdahale alanını sınırlandıran herhangi bir mekanizma bulunmamaktadır. 	<ul style="list-style-type: none"> • Diğer kurumlarla işbirliğinde, yetki alanının genişletilmesi • Mevzuat itibarıyla Okul Müdürlerinin yetkilerinin artırılması • Eğitim uygulamaları konusunda ulusal düzeyde tanıtım çalışmaları yaparak öğrenci ve velilerinin bilgilendirilmesi • Mevzuatta ihtiyaç duyulan değişikliklerde “yenileme” çalışmalarını yerine “güncelleme” çalışmalarına yer verilmesi • Öğrenci velilerinin eğitim faaliyetlerine müdahale alanlarının sınırlandırılması için yasal tedbirlerin alınması • Mevzuatın, çalışanların kendilerini güvende hissedebileceği şekilde yeniden düzenlenmesi
<ul style="list-style-type: none"> • Paydaş türü fazladır, paydaşlarımızın kurumumuzdan beklentileri farklı ve çok çeşitlidir 	<ul style="list-style-type: none"> • Stratejik Plan Hazırlama, Stratejik Yönetim Süreci ile ilgili diğer iş ve işlemler • Stratejik Plan hedef ve göstergelerinin üst politika belgelerindeki ilke ve prensiplere uygun hazırlanması • Paydaşların idareden beklentilerinin faaliyet alanlarıyla uyumu sağlanması, plan döneminde kurumsal faaliyetler hakkında paydaşlara düzenli bilgilendirme yapılması

<ul style="list-style-type: none">• Çalışanlarımızın her biri farklı türden yeterliliklere sahiptir	<ul style="list-style-type: none">• Çalışanlarımızın her alanda bilgi sahibi olması için hizmet içi eğitim faaliyetleri düzenlenmesi
<ul style="list-style-type: none">• Kurumsal kültürümüz gelişmiş durumdadır. Kurum içi iletişim gelişmiştir, halkla ilişkiler sağlıklı bir şekilde yürütülmektedir.• Eğitim faaliyetlerine kadın velilerimizin katılım oranları yüksektir fakat genel katılım oranları beklenen düzeyde değildir	<ul style="list-style-type: none">• Eğitim-öğretim faaliyetlerine genel katılım oranlarının yükseltilmesi
<ul style="list-style-type: none">• Kurumumuz hastane binasından dönüştürülmüştür• Derslik sayıları yeterlidir fakat derslikler ihtiyacı karşılayacak kadar büyük değildir, derslik başına düşen öğrenci sayıları tutarsızlık göstermektedir	<ul style="list-style-type: none">• Mevcut hizmet binası yerine yeni bir hizmet binası yapılması
<ul style="list-style-type: none">• Bilişim Teknolojileri Öğretmenimiz bulunmamaktadır	<ul style="list-style-type: none">• Kadrolu Bilişim Teknolojileri Öğretmeni ihtiyacı
<ul style="list-style-type: none">• Kurumumuza ait ödenek kaleminin bulunmaması• Ailelerin gelir düzeyi düşük olduğundan okul-aile birliğine az miktarda bağış yapılmaktadır• Okul-aile birliği iş ve işlemleri okul yöneticileri tarafından üstlenilmektedir	<ul style="list-style-type: none">• Harcama planlamalarında mali kaynaklarda meydana gelecek öngörülemeyen değişikliklerin dikkate alınması• İlkokullara ödenek ayrılması

STRATEJİK PLAN



III. BÖLÜM GELECEĞE BAKIŞ

3. BÖLÜM: GELECEĞE BAKIŞ

A. Misyon

MİSYONUMUZ

Güvenli bir okul ortamında tüm bireylerin potansiyellerini en üst düzeyde geliştirmelerine ve topluma katkıda bulunmalarına zemin hazırlamaktır.

B. Vizyon

VİZYONUMUZ

Bilimsel ve güncel bilgilere dayalı yapılandırmacı ve kapsayıcı yaklaşımla her bireyin değerli hissettiği bir okul kültürü oluşturmaktır.

C. Temel Değerlerimiz

TEMEL DEĞERLERİMİZ

- Fırsat eşitliği
- Kültürel ve sanatsal duyarlılık
- İnsan, toplum, bilim ve çevre duyarlılığı
- Din, ahlak ve değerlere bağlılık
- Hukuk ve adalet
- Katılımcılık ve istişare kültürü
- Tarafsızlık, hesap verebilirlik ve şeffaflık
- Sorumluluk
- Vatanseverlik
- Liyakat

D. Stratejik Amaçlar, Hedefler

Tablo 36. Stratejik Amaçlar, Hedefler

AMAÇ 1 (A1)	Öğrencilerin eğitim öğretime etkin katılımlarıyla donanımlı olarak bir üst öğrenime geçişi sağlanacaktır.
Hedef 1.1 (H1.1)	Öğrenme kayıpları önleyici çalışmalar yapılarak azaltılacaktır.
AMAÇ 2 (A2)	Temel eğitimde öğrencilerin kaliteli eğitime erişimleri fırsat eşitliği temelinde artırılarak bilişsel, duyuşsal ve fiziksel olarak çok yönlü gelişimleri sağlanacak ve temel hayat becerilerini edinmiş öğrenciler yetiştirilecektir.
Hedef 2.1 (H2.1)	Öğrencilerin bilimsel, kültürel, sanatsal, sportif ve toplum hizmeti alanlarında ders dışı etkinliklere katılım oranı artırılacaktır.
AMAÇ 3 (A3)	Öğrencilere medeniyetimizin ve insanlığın ortak değerleriyle çağın gereklerine uygun bilgi, beceri, tutum ve davranışlar kazandırılacaktır.
Hedef 3.1 (H3.1)	Öğrencilere evrensel değerler, sağlıklı yaşam ve çevre bilinci duyarlılığı kazandırılacaktır.
AMAÇ 4 (A4)	Kurumun insan kaynağı kapasitesini geliştirerek ulusal ve uluslararası standartlara uygun eğitim hizmeti sunulacaktır.
Hedef 4.1 (H4.1)	Okul aile işbirliği sağlanarak kurum kültürü geliştirilecektir.
AMAÇ 4 (A5)	Eğitim ortamlarının fiziki imkânları geliştirilecektir.
Hedef 5.1 (H5.1)	Temel eğitimde okulların niteliğini arttıracak uygulama ve çalışmalara yer verilecektir.

E. AMAÇ, HEDEF, GÖSTERGE VE STRATEJİLER

AMAÇ (A1)	Öğrencilerin eğitim öğretime etkin katılımlarıyla donanımlı olarak bir üst öğrenime geçişi sağlanacaktır.								
HEDEF (H1.1)	Öğrenme kayıpları önleyici çalışmalar yapılarak azaltılacaktır.								
Performans Göstergesi (PG)	Hedef Etkisi (%)	Başlangıç Değeri (2023)	2024	2025	2026	2027	2028	İzleme Sıklığı	Raporlama Sıklığı
PG.1.1.1 İlkokullarda Yetiştirme Programına (İYEP) dâhil olan öğrencilerin Türkçe dersi kazanımlarına ulaşma oranı (%)	20	50	55	60	65	75	85	6 AY	6 AY
PG.1.1.2. İlkokullarda Yetiştirme Programına dâhil olan öğrencilerin matematik dersi kazanımlarına ulaşma oranı (%)	20	50	55	65	70	80	85	6 AY	6 AY
PG.1.1.3. 20 gün ve üzeri özürsüz devamsızlık yapan öğrenci oranı (%)	20	0	0	0	0	0	0	6 AY	6 AY
PG.1.1.4. 20 gün ve üzeri özürlü devamsızlık yapan öğrenci oranı (%)	20	0	0	0	0	0	0	6 AY	6 AY
PG 1.1.5 Öğrenci başına okunan kitap sayısı	20	10	25	35	55	70	85	6 AY	6 AY
KOORDİNATÖR BİRİM	İYEP Komisyonu								
İŞ BİRLİĞİ YAPILACAK BİRİM(LER)	Öğretmenler Kurulu, Zümre Öğretmenler Kurulu								
RİSKLER	Salgın hastalıklar nedeniyle öğrencilerin ara devamsızlık yapması İYEP'e destek amaçlı kullanılan dijital platformlara öğrencilerin ev ortamında ulaşamaması								
STRATEJİLER	S1 Öğrencilerin Türkçe dersindeki eksikleri tespit edilerek İYEP aracılığıyla akademik yeterliklerinin artırılması sağlanacaktır. S2 Öğrencilerin matematik derslerindeki eksikleri tespit edilerek İYEP aracılığıyla akademik yeterliklerinin artırılması sağlanacaktır. S3 Dijital platformlar aracılığıyla öğrencilerin tamamlayıcı ve destekleyici eğitim almaları sağlanacaktır.								

	S4 İYEP'in ders içeriklerine katkı sağlayacak etkinlik, okuma vb. aktivitelerin zenginleştirilmesi sağlanacaktır. S5 Okul kütüphanesi zenginleştirilecek, öğrencilerin kitap okumasını teşvik edecek etkinlikler düzenlenecektir.
MALİYET TAHMİNİ	22.055 TL
TESPİTLER	Öğrencilerin ara devamsızlık yapmaları, İYEP kazanımlarına ulaşma oranlarını azaltmaktadır. Veliler, öğrencilerin İYEP'e göre tespit edilen eksiklikleri yerine diğer derslerden (programlardan) destek almayı talep etmektedirler.
İHTİYAÇLAR	İYEP'e göre eksiklikleri belirlenen öğrencilerin programa katılım zorunluluğunun getirilmesi İYEP'de devam zorunluluğunun getirilmesi

AMAC (A2)	Temel eğitimde öğrencilerin kaliteli eğitime erişimleri fırsat eşitliği temelinde artırılarak bilişsel, duyuşsal ve fiziksel olarak çok yönlü gelişimleri sağlanacak ve temel hayat becerilerini edinmiş öğrenciler yetiştirilecektir.									
HEDEF (H2.1)	Öğrencilerin bilimsel, kültürel, sanatsal, sportif ve toplum hizmeti alanlarında ders dışı etkinliklere katılım oranı artırılacaktır.									
Performans Göstergesi (PG)	Hedefe Etkisi (%)	Başlangıç Değeri (2023)	2024	2025	2026	2027	2028	İzleme Sıklığı	Raporlama Sıklığı	
PG.1.1.1 Okulda bir eğitim ve öğretim döneminde bilimsel, kültürel, sanatsal ve sportif alanlarda en az bir faaliyete katılan öğrenci oranı (%)	25	65	70	75	80	85	95	6 AY	6 AY	
PG.1.1.2 Bir eğitim ve öğretim yılında en az iki sosyal sorumluluk ve toplum hizmeti çalışmalarına katılan öğrenci oranı (%)	25	30	50	60	70	80	100	6 AY	6 AY	
PG.1.1.3 Bir eğitim ve öğretim yılında yerel, ulusal ve uluslararası proje, yarışma vb. etkinliklere katılan öğrenci oranı (%)	25	20	30	35	40	50	65	6 AY	6 AY	
PG.1.1.4 Okulda bir eğitim ve öğretim yılında geleneksel çocuk oyunları alt başlığında en az bir faaliyete katılan öğrenci oranı (%)	25	50	55	55	60	70	85	6 AY	6 AY	
KOORDİNATÖR BİRİM	Öğretmenler Kurulu									
İŞ BİRLİĞİ YAPILACAK BİRİM(LER)	Okul Aile Birliği									
RİSKLER	Etkinlikler için maddi destek ve işbirliği sağlanamaması Okul bahçelerinin genellikle betonarme zeminden oluşması İlçeler arasında mevcut mesafenin uzak olması Proje tabanlı çalışmaların belirli (odak) hedef kitleye yönelik hazırlanmaması, geneli kapsamaması Re'sen uygulanan tekrar niteliğindeki proje çalışmaları									

STRATEJİK PLAN

2024-2028

STRATEJİLER	<p>S1 Her bir öğrencinin bir kulüp faaliyetinde aktif olarak yer alması sağlanarak kulüp faaliyetlerinin etkinliği artırılacaktır.</p> <p>S2 Öğrencilerin seviyelerine uygun olarak toplumsal sorunların çözümüne katkı sağlamak ve farkındalık oluşturmak amacıyla afet ve acil durum, çevre, eğitim, spor, kültür ve turizm, sağlık ve sosyal hizmetler alanlarında toplum hizmeti faaliyetlerine katılımları artırılacaktır.</p> <p>S3 Okul bünyesinde yarışmalar düzenlenecektir.</p> <p>S4 Diğer kurum ve kuruluşlarla iş birliği içerisinde yürütülen bilimsel, sosyal, kültürel, sanatsal ve sportif alanlardaki faaliyetler artırılacaktır.</p> <p>S5 Öğrenci seviyesi ve öğretim programı kazanımlarına uygun olarak geleneksel çocuk oyunları ders içi etkinliklerde kullanılacaktır.</p>
MALİYET TAHMİNİ	22.055 TL
TESPİTLER	<p>Bilimsel, kültürel, sanatsal ve sportif faaliyetler için maddi kaynak ve materyal gereksinimi bulunmaktadır. Niteliksel açıdan işbirliği yapılacak kurum sayısı yeterli değildir.</p> <p>Belirlenmiş programı olan ve süreç odaklı ve ulusal veya uluslararası çalışmalara yeterli düzeyde katılımcı sağlanamamaktadır.</p> <p>Yürütülen her çalışma “proje” olarak adlandırılmakta, önyargılara sebep olmaktadır.</p> <p>Proje tabanlı çalışmaların çoğunluğu odak hedef kitleye hitap etmemekte, tüm gurupları kapsamaktadır.</p> <p>Okullarda yürütülen çalışmalara benzerliği bulunan ve re’sen yürütülen proje çalışmaları tekrar niteliğinde olduğundan emek ve zaman kaybına neden olmakta, proje çalışmalarına katılımında gönüllülüğü azaltmaktadır.</p> <p>Bakanlık, il, ilçe düzeyinde uygulanan proje tabanlı çalışmaların çoğunluğunun “ihtiyaç analizi” yapılmaksızın uygulanması, proje çalışmaları sonucunda “etki analizi” yapılmaması</p>
İHTİYAÇLAR	<p>Bilimsel, kültürel, sanatsal ve sportif faaliyetler için maddi kaynak sağlanması</p> <p>Proje tabanlı çalışmalardan önce ihtiyaç analizi, çalışma sonrasında etki analizi yapılması</p> <p>Proje çalışması katılımcılarının, çalışmalar öncesinde hazırlık, amaç-hedef belirleme stratejileri, risk değerlendirmesi, uygulama, izleme-değerlendirme vb. süreçler ve ilgili kavramlar hakkında bilgi edinmesi</p>

AMAÇ (A3)	Öğrencilere medeniyetimizin ve insanlığın ortak değerleriyle çağın gereklerine uygun bilgi, beceri, tutum ve davranışlar kazandırılacaktır.								
HEDEF (H3.1)	Öğrencilere evrensel değerler, sağlıklı yaşam ve çevre bilinci duyarlılığı kazandırılacaktır.								
Performans Göstergesi (PG)	Hedefe Etkisi (%)	Başlangıç Değeri (2023)	2024	2025	2026	2027	2028	İzleme Sıklığı	Raporlama Sıklığı
PG.1.1.1 Sağlıklı ve dengeli beslenme ile ilgili eğitim verilen öğrenci oranı	25	50	60	70	80	90	100	6 AY	6 AY
PG.1.1.2 Çevre bilinci, nezaket kuralları ile ilgili eğitim verilen öğrenci oranı	25	50	55	75	85	95	100	6 AY	6 AY
PG.1.1.3 Nezaket kuralları ile ilgili eğitim verilen öğrenci oranı	30	60	65	75	85	95	100	6 AY	6 AY
PG 1.1.4 Akran zorbalığı ve siber zorbalıkla ilgili konularda eğitim verilen öğrenci oranı	20	50	65	70	80	90	100	6 AY	6 AY
KOORDİNATÖR BİRİM	Öğretmenler Kurulu								
İŞ BİRLİĞİ YAPILACAK BİRİM(LER)	Zümre Öğretmenler Kurulu								
RİSKLER	Ebeveyn tutumlarının destekleyici nitelikte olmaması Dijital çevresel uyaranlar, dijital bağımlılığı artıran unsurların fazlalığı								

STRATEJİK PLAN

2024-2028

STRATEJİLER	<p>S1 Öğrencilere sağlıklı ve dengeli beslenmelerine yönelik bilgilendirme eğitimleri ve etkinlikler yapılacaktır.</p> <p>S2 Öğrencilere, nezaket ve görgü kuralları konusunda eğitimler verilerek konuya ilişkin etkinlikler düzenlenecektir.</p> <p>S3 Halk Eğitim Merkezleri ile işbirliği yapılarak ebeveynlerin çocuk gelişimi alanındaki bilgi ve becerileri geliştirilecektir.</p>
MALİYET TAHMİNİ	22.055 TL
TESPİTLER	<p>Öğrencilerin okuma alışkanlığı kazanmalarını engelleyecek düzeyde dijital uyaran bulunması</p> <p>Okuma alışkanlığı kazandırma sürecinde edinilen kazanımlarla ebeveyn tutumlarının tutarlı olmaması</p> <p>Nezaket kuralları ve çevre bilinci kazandırma sürecinde edinilen kazanımlarla ebeveyn tutumlarının tutarlı olmaması</p> <p>Ebeveynler tarafından, davranışsal kazanımların yalnızca okulda uyulması gereken kurallar olarak algılanması</p> <p>Ebeveynlerin çocuk yetiştirme konusundaki yanlış tutumlarında ısrarcı olması, anne-baba eğitimleri konusundaki gereksinimlerini gözardı etmesi</p>
İHTİYAÇLAR	<p>Halk Eğitim Merkezleri Çocuk Gelişimi ve Eğitimi alanına uygun olarak “Anne ve Çocuk Sağlığı, Çocukla İletişim, Çocuk Hakları Mevzuatı, Çocuklarda Duygu ve Davranış, Çocukta Temel İhtiyaçlar, Çocuklarda Uyum Problemi, Eğitimde Oyun Etkinlikleri, Okul Çağı Çocuğunda Beslenme, Özel Eğitim İhtiyacı Olan Bireyler İçin İletişim, Çocuklar İçin Dramatik Etkinlikler, Erken Çocukluk Dönemi Eğitimleri” ve benzeri konularda Bakanlık destekli ve yönlendirmeli yaygın eğitim kursları düzenlenmelidir.</p>

AMAÇ (A4)	Kurumun insan kaynağı kapasitesini geliştirerek ulusal ve uluslararası standartlara uygun eğitim hizmeti sunulacaktır.									
HEDEF (H4.1)	Okul aile işbirliği sağlanarak kurum kültürü geliştirilecektir.									
Performans Göstergesi (PG)	Hedefe Etkisi (%)	Başlangıç Değeri (2023)	2024	2025	2026	2027	2028	İzleme Sıklığı	Raporlama Sıklığı	
PG 1.1.1 Bir eğitim öğretim yılında en az 1 hizmetiçi eğitime katılan öğretmen oranı (re'sen düzenlenenler dahil)	50	50	60	65	70	75	85	6 AY	6 AY	
PG 1.1.2 Bir eğitim öğretim yılında proje tabanlı çalışmalardan herhangi birinde aktif görev alan öğretmen oranı	5	12	20	23	28	30	35	6 AY	6 AY	
PG 1.1.3 Veli toplantılarına katılım oranı	20	70	75	80	85	90	95	6 AY	6 AY	
PG 4.1.4 Yazılı veya elektronik ortamda kuruma yapılan dilek, istek, şikâyet, görüş, öneri sayısı	15	50	60	65	70	75	80	6 AY	6 AY	
PG 1.1.5 Velilere yönelik yapılan eğitici, bilgilendirici etkinliklere veli katılım oranı (veli toplantıları hariç)	10	30	35	45	55	65	75	6 AY	6 AY	
KOORDİNATÖR BİRİM	Öğretmenler Kurulu									
İŞ BİRLİĞİ YAPILACAK BİRİM(LER)	Zümre Öğretmenler Kurulu									
RİSKLER	S1 Eğitim faaliyetlerine çoğunlukla az sayıdaki gönüllü öğretmenin katılımı, eğitime katılacak öğretmenlerin görevlendirmelerinin çoğunlukla resen yapılması S2 Şikâyet sahiplerinin, şikâyet edilebilecek konular hakkında hukuki altyapılarının yetersiz olması S3 Velilerin, yaşanan her sorunda ilgili kişi veya kurum yerine şikâyet yöntemlerine başvurması S4 Şikâyet mekanizmalarının sayı ve çeşitlilik itibarıyla fazla olması									
STRATEJİLER	Hizmet içi eğitim faaliyetlerinden öğretmen ve yöneticilerin görüşleri alınacak Kurumsal kültürün oluşturulması için okul-aile ilişkilerinde etkin işbirliği yöntemleri geliştirilecek									
MALİYET TAHMİNİ	22.055 TL									
TESPİTLER	Hizmet içi eğitim faaliyetleri çoğunlukla resen düzenlenmektedir Hizmet içi eğitim faaliyetleri ders saatlerinin dışında düzenlendiği için katılımcılarda isteksizliğe sebep olmaktadır.									
İHTİYAÇLAR	Paydaş görüşlerinin değerlendirilmesi, işbirliğinin geliştirilmesi									

AMAÇ (A5)	Eğitim ortamlarının fiziki imkânları geliştirilecektir.								
HEDEF (H5.1)	Temel eğitimde okulların niteliğini arttıracak uygulama ve çalışmalara yer verilecektir.								
Performans Göstergesi (PG)	Hedefe Etkisi (%)	Başlangıç Değeri (2023)	2024	2025	2026	2027	2028	İzleme Sıklığı	Raporlama Sıklığı
PG 1.1.1 Okulda/kurumda iyileştirilmesi gereken fiziki mekân sayısı	50	0	1	2	3	4	5	6 AY	6 AY
PG 1.1.2 Okulda düzenleme yapılan açık hava oyun alanı sayısı	50	0	1	2	3	4	5	6 AY	6 AY
KOORDİNATÖR BİRİM	Okul Aile Birliği								
İŞ BİRLİĞİ YAPILACAK BİRİM(LER)	Öğretmenler Kurulu								
RİSKLER	Tasarruf tedbirleri Ödenek veya harcama taleplerinin karşılanamaması İyileştirilen alanların aktif kullanılmaması								
STRATEJİLER	S1 Fiziki mekânların iyileştirilmesi için kamu idareleri, belediyeler ve işverenlerle iş birlikleri yapılacaktır.								
MALİYET TAHMİNİ	22.055 TL								
TESPİTLER	Ülke genelinde yaşanan doğal afetler nedeniyle yatırım kaynağının önemli bölümü öncelikli bölgelere aktarılmaktadır. Yaşanması muhtemel doğal afetler nedeniyle kurum binalarında büyük onarıma veya güçlendirmeye ihtiyaç duyulmaktadır. Kurum bölümlerinin fiziki iyileştirme ve geliştirme çalışmalarına okul aile birliğinden yeterli düzeyde destek sağlanmamaktadır.								
İHTİYAÇLAR	Okul aile birliği desteği sağlanması İyileştirilen alanların eğitim ve öğretim çalışmalarında aktif kullanılması, fayda-maliyet dengesinin sağlanması Öngörülmeyen sebeplerle ortaya çıkabilecek ihtiyaçları karşılayabilmek için merkezi düzeyde eğitime ayrılan bütçenin artırılması								

4. BÖLÜM: MALİYETLENDİRME

Gürsel ve Nezahat Çeçen İlkokulu Müdürlüğü 2024-2028 Stratejik Planı'nın maliyetlendirilmesi sürecindeki temel gaye, stratejik amaç, hedef ve eylemlerin gerektirdiği maliyetlerin ortaya konulması suretiyle karar alma sürecinin hızlandırılmasına ve hayata geçirilmesine katkıda bulunmaktır. Bu sayede, stratejik plan ile bütçe arasındaki bağlantı güçlendirilecek ve harcamaların önceliklendirilme süreci iyileştirilecektir.

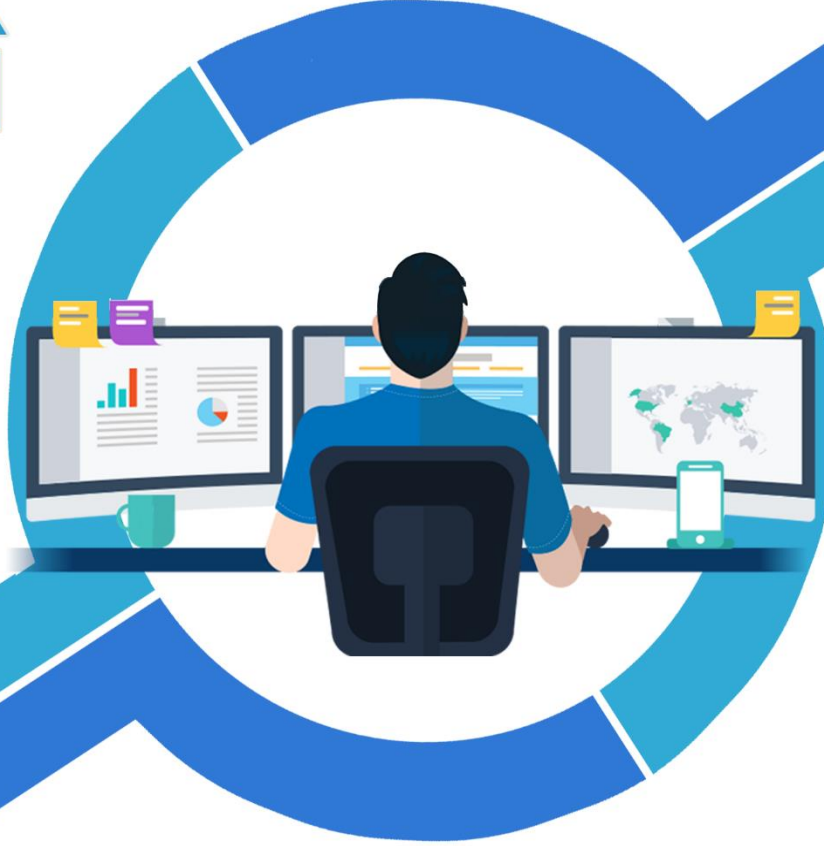
Tablo 37. Mali Kaynak Tablosu

Kaynak Tablosu	2019	2020	2021	2022	2023	Toplam Maliyet
Genel Bütçe	1861	6251	4600	46762	48800	108.274
Okul Aile Birlikleri	0	0	0	0	2000	2000
TOPLAM	1861	6251	4600	46762	50800	110.274

Tablo 38. Tahmini Maliyetler (TL)

Hedefler	2024	2025	2026	2027	2028	Toplam Maliyet
A1	2.205	3.308	4.411	5.514	6.616	22.055
H1.1	2.205	3.308	4.411	5.514	6.616	22.055
A2	2.205	3.308	4.411	5.514	6.616	22.055
H2.1	2.205	3.308	4.411	5.514	6.616	22.055
A3	2.205	3.308	4.411	5.514	6.616	22.055
H3.1	2.205	3.308	4.411	5.514	6.616	22.055
A4	2.205	3.308	4.411	5.514	6.616	22.055
H4.1	2.205	3.308	4.411	5.514	6.616	22.055
A5	2.205	3.308	4.411	5.514	6.616	22.055
H5.1	2.205	3.308	4.411	5.514	6.616	22.055
TOPLAM	11.027	16.541	22.055	27.569	33.082	110.274

STRATEJİK PLAN



V. BÖLÜM İZLEME VE DEĞERLENDİRME

5.BÖLÜM: İZLEME VE DEĞERLENDİRME

Okulumuzun 2024-2028 Stratejik Planı İzleme ve Değerlendirme sürecini ifade eden İzleme ve Değerlendirme Modeli hazırlanmıştır. Bu model, Milli Eğitim Bakanlığının izleme ve değerlendirme modeli esas alınarak hazırlanmıştır. Müdürlüğümüzün Stratejik Plan İzleme-Değerlendirme çalışmaları eğitim-öğretim yılı çalışma takvimi de dikkate alınarak 6 aylık ve 1 yıllık sürelerde gerçekleştirilecektir. 6 aylık sürelerde Üst Yöneticiye rapor hazırlanacak ve değerlendirme toplantısı düzenlenecektir. İzleme-değerlendirme raporu, istenildiğinde Stratejik Geliştirme Başkanlığına gönderilecektir. Okulumuz Stratejik Planı izleme ve değerlendirme çalışmalarında 5 yıllık Stratejik Planın izlenmesi ve 1 yıllık gelişim planının izlenmesi olarak ikili bir ayrıma gidilecektir. Stratejik planın izlenmesinde 6 aylık dönemlerde izleme yapılacak denetim birimleri, il ve ilçe millî eğitim müdürlüğü ve Bakanlık denetim ve kontrollerine hazır halde tutulacaktır. Yıllık planın uygulanmasında yürütme ekipleri ve eylem sorumlularıyla aylık ilerleme toplantıları yapılacaktır. Toplantıda bir önceki ayda yapılanlar ve bir sonraki ayda yapılacaklar görüşülüp karara bağlanacaktır.



Şekil 4. Stratejik Plan İzleme ve Değerlendirme Modeli

EKLER

Tablo 39. Strateji Geliştirme Kurulu

SIRA	ADI-SOYADI	GÖREVİ	KURULDAKİ GÖREVİ
1	Serkan Barutcu	Müdür V.	Başkan
2	Ayşe Kamay	Sınıf Öğretmeni	Üye
3	Tuba Turanlı	Sınıf Öğretmeni	Üye
4	Rabia Tural	Sınıf Öğretmeni	Üye
5	Selami Tuna	Okul Aile Birliği Başkanı	Üye

Tablo 40. Stratejik Planlama Ekibi

SIRA	ADI-SOYADI	GÖREVİ	EKİPTEKİ GÖREVİ
1	Haci Bayram Biber	Sınıf Öğretmeni	Başkan
2	Ayşe Kamay	Sınıf Öğretmeni	Üye
3	Tuba Turanlı	Sınıf Öğretmeni	Üye
4	Rabia Tural	Sınıf Öğretmeni	Üye
5	Rümeysa Kalkan	Sınıf Öğretmeni	Üye

STRATEJİK PLAN

2024-2028





T.C.
REFAHİYE İLÇE MİLLİ EĞİTİM MÜDÜRLÜĞÜ



Sayı : E-24384095-602.04.02-101392824

30/04/2024

Konu : Refahiye İlçe Millî Eğitim
Müdürlüğü Temel Eğitim Okulları
2024-2028 Stratejik Plan Onayı

KAYMAKAMLIK MAKAMINA

- İlgili : a) 17/06/2022 tarihli ve E-34769888-602.04-13512 sayılı Cumhurbaşkanlığı yazısı.
b) 29.12.2023 tarihli ve E-66968699-20-93282136 sayılı Makam Oluru.
c) Kamu idarelerince Hazırlanacak Stratejik Planlar ve Performans Programları ile Faaliyet Raporlarına İlişkin Usul ve Esaslar Hakkında Yönetmelik.
d) Strateji Geliştirme Bakanlığının 06.10.2022 tarihli ve E-66968699-10.06.01-60162336 sayılı yazısı. (Genelge No. 2022/21)
e) Strateji Geliştirme Bakanlığının 30.01.2024 tarihli ve E-66968699-602.04.01-9549142 sayılı yazısı.

5018 sayılı Kamu Mali Yönetimi ve Kontrol Kanunu'nun "Stratejik planlama ve performans esaslı program bütçe" başlıklı 9. maddesi gereğince kamu idareleri; kalkınma planları, Cumhurbaşkanlığı tarafından belirlenen politikalar, programlar, ilgili mevzuat ve benimsedikleri temel ilkeler çerçevesinde geleceğe ilişkin mimari ve vizyonları oluşturmak, stratejik amaçlar ve ölçülebilir hedefler saptamak, performanslarını önceden belirlenmiş olan göstergeler doğrultusunda ölçmek ve bu sürecin izleme ve değerlendirilmesini yapmak amacıyla katılımcı yöntemlerle stratejik plan hazırlanmaktadır. Bu kapsamda hayata geçirilen stratejik planlama uygulamalarının, stratejik yönetim kültürünün Bakanlık genelinde hakim kılınması için merkez tekliflerinden başlayarak il ve ilçe millî eğitim müdürlükleri ile okul ve kurumlarımıza yaygınlaştırılması esastır.

Bakanlığımızın 2024-2028 Stratejik Planı ilgili (b) Makam Oluru ile uygulamaya konulmuştur. Bu kapsamda sırasıyla il millî eğitim müdürlükleri, ilçe millî eğitim müdürlükleri ve tüm okul/kurumlarımızın 2024-2028 dönemini kapsayan stratejik planlarını ilgili (c) Genelge ekinde Stratejik Plan Hazırlama Kılavuzunda yer alan usul ve esaslar doğrultusunda hazırlamaları gerekmektedir.

Bu kapsamda Bakanlığımızın 2024-2028 Stratejik Planı esas alınarak ve ilgili (c) Genelge doğrultusunda Refahiye İlçe Millî Eğitim Müdürlüğü Temel Eğitim Okullarımızın 2024-2028 Stratejik Planı tamamlanmış olup, ekte sunulmuştur. Makamlarınızca da uygun görülmesi halinde Olur'larınıza arz ederim.

Bünyamin YAVER
İlçe Millî Eğitim Müdürü V.

OLUR

Halil İbrahim KÖROĞLU
Kaymakam

EK:

Temel Eğitim Okulları 2024-2028 Stratejik Planları (5 Adet)

Bu belge güvenli elektronik imza ile imzalanmıştır.

Adres : Binali Yıldırım Mah. 522 Sok.
Refahiye/ERZ NCAN
Telefon No : 0 (446) 611 20 55
E-Posta: refahiye24@meb.gov.tr
Kep Adresi : meb@hs01.kep.tr

Belge Doğrulama Adresi : <https://www.turkiye.gov.tr/meb-ebys>

Bilgi için: Mervener KÖSTEKLİ

Unvan : Büro Personeli

İnternet Adresi: <https://refahiye.meb.gov.tr/>

Faks: _____

T.C.

Refahiye Kaymakamlığı

Gürsel ve Nezahat Çeçen İlkokulu Müdürlüğü 2024-2028 Stratejik Planı

Gürsel ve Nezahat Çeçen İlkokulu Stratejik Planı Geliştirme Kurulu				
SIRA	ADI-SOYADI	GÖREVİ	KURULDAKİ GÖREVİ	İMZA
1	Serkan Barutcu	Okul Müdürü	Başkan	
2	Ayşe Kamay	Öğretmen	Üye	
3	Tuba Turanlı	Öğretmen	Üye	
4	Rabia Tural	Öğretmen	Üye	
5	Selami Tuna	Okul-Aile Birliği Başkanı	Üye	